



La Lettre de l'**A.C.A.P.S.**

Association des Chercheurs en Activités
Physiques et Sportives

N. 40 – Avril-mai 2007

Sommaire : Edito – Le point sur le congrès de l'ACAPS – BO EN Enseignement supérieur et recherche – CNU – Bourse & Offres d'emplois – Site Webb – Colloques & Summer School – L-M-D – Thèses et HDR – Livres – Divers.

Edito :



APPEL A CONTRIBUTION EN VUE DE LA PUBLICATION D'UN OUVRAGE SUR LES JEUX OLYMPIQUES D'ETE

A l'occasion des prochains Jeux Olympiques d'été qui se dérouleront à Pékin en 2008, le musée national du Sport envisage de publier un ouvrage qui aborde, dans sa globalité, le phénomène planétaire que représentent les « Jeux olympiques ».

Cette publication entre dans le cadre de la stratégie éditoriale du musée national du Sport qui entend, d'une part, valoriser à l'extérieur ses collections patrimoniales et, d'autre part, contribuer par des publications de qualité aux réflexions qu'il importe à mener de façon périodique sur les interactions existant entre le sport et la société. Par deux fois déjà, le musée a réuni des universitaires dans des ouvrages collectifs et académiques : *Maillot jaune. Regards sur cent ans de Tour de France*, publié en 2003, fait aujourd'hui référence quant à l'histoire de la Grande Boucle. *La Planète est rugby. Regards croisés sur l'Ovalie*, à paraître en juin 2007, va marquer les travaux sur le rugby par l'originalité des thématiques abordées et des angles d'investigation retenus.

Les Jeux olympiques d'été sont le fruit d'une longue histoire faite d'exploits individuels et de records sportifs, de progrès techniques et d'évolution du programme sportif. Mais derrière la grande messe sportive planétaire, les Jeux olympiques sont devenus, au fil des éditions, un événement médiatique sans précédent aux implications tant économiques que politiques ou sociétales substantielles.

Le musée national du Sport lance donc un appel à contribution auprès des universitaires et des jeunes chercheurs - historiens, économistes, sociologues, juristes, sémiologues, etc. -, afin que, de leurs regards croisés et complémentaires, naisse un ouvrage pluridisciplinaire qui s'impose comme une référence sur le mouvement olympique. Tous les thèmes sont les bienvenus : les disciplines, l'organisation des Olympiades, les dirigeants du CIO, les enjeux géopolitiques, la dimension artistique et culturelle, les retombées économiques et sociales, le

Président : Vincent NOUGIER – *Secrétaire général :* Didier DELIGNIERES- *Secrétaire général adjoint :* Philippe SARRAZIN
- *Trésorier :* Serge BERTHOIN - *Trésorier adjoint :* Michel DESBORDES - *Relations Internationales :* Martinus BUEKERS -
Communication : Stéphane PERREY & Eric WATELAIN - *Membres :* Christian COLLET, Fabien OHL, Eric BERTON, Emma
GUILLET, Nicolas BENGUIGUI, Charalambos PAPAXANTHIS & Guillaume MILLET

poids des rites et des symboles, la médiatisation, la professionnalisation, la santé, le rôle des médias, la question des sportives, etc.

Comme pour les deux livres précités, l'ouvrage sera largement illustré à partir des collections du musée national du Sport, une des plus riches et variées sur l'Olympisme. L'ouvrage finalisé fera environ 600 pages.

Les personnes qui souhaitent participer à cet ouvrage doivent soumettre leurs contributions par courriel avant la date du **15 juillet 2007** à Mr Jean-Yves Guillain (jean-yves.guillain@museedusport.fr)

Les propositions de contribution devront comporter : le titre envisagé de l'article, un descriptif sommaire du thème abordé et de la problématique proposée, les noms et coordonnées du ou des co-auteurs, l'affiliation institutionnelle et le statut académique du ou des contributeurs.

Une réponse sera donnée aux auteurs le **1^{er} août 2007**.

Dans la mesure où le musée national du Sport souhaite publier cet ouvrage pour l'été 2008 dans sa collection « Sport et Mémoire » (éditions Atlantica), les textes définitifs devront être livrés, aux mêmes adresses e-mail, au plus tard le **31 décembre 2007**.

Les textes devront faire entre 25 et 35 000 signes, tapés sous Word, interligne simple et en Times New Roman. Les normes détaillées de publication seront fournies ultérieurement aux auteurs retenus.

Pour toute demande d'information, merci de contacter : Jean-Yves Guillain, Coordinateur des actions scientifiques du musée national du Sport au 01.40.71.45.49

BO EN Enseignement supérieur et recherche



Sommaire du bulletin officiel n°19 du 10 mai 2007

page 1106 **vacances de postes**

Professeur des universités et maître de conférences au ministère de la défense - AVIS DU 19-4-2007 (NOR : MENH0700995V)

<http://www.education.gouv.fr/bo/2007/19/MENH0700995V.htm>

page 1107 **vacances de postes**

Postes vacants ou susceptibles de l'être à la Fédération française du sport universitaire, à l'Office franco-allemand pour la jeunesse, à l'Office national des anciens combattants et victimes de guerre et au ministère de la défense - rentrée 2007 - AVIS DU 30-4-2007 (NOR : MENH0700902V)

<http://www.education.gouv.fr/bo/2007/19/MENH0700902V.htm>

* Bourses 2007 : Les circulaires

Deux circulaires récemment publiées remettent à jour les critères sociaux et universitaires d'attribution des bourses.

<http://www.amue.fr/TextesRef/TextesRef.asp?Id=334>

Bourses, Appel à projets & Offres d'emploi



▪ Allocations des recherches



Ecole Doctorale BIOLOGIE SANTE de Lille

L'école Doctorale BIOLOGIE SANTE de Lille propose, à la rentrée 2007-2008, des allocations de recherche aux étudiants titulaires d'un Master Recherche ou d'un

DEA. Deux sujets sont proposés par l'Equipe d'Accueil "Activité Physique, Sport, Santé" de la Faculté des Sciences du Sport et de l'Education Physique de Lille. Pour concourir sur ces allocations, se rapprocher des directeurs de thèses. Pour plus de détails sur les sujets, suivre le lien suivant vers l'Ecole

Doctorale : <http://193.51.50.30/web/4-1.php>

Projet 1

dir. de thèse : PRIEUR Fabrice (fabrice.prieur@worldonline.fr) Effet de l'hyperoxie sur la consommation d'O₂ et sur la performance lors de l'exercice mots-clés : hyperoxie, cinétique de VO₂, VO₂max, facteur limitant, entraînement.

Projet 2

GARCIN Murielle (murielle.garcin@univ-lille2.fr) dir. de thèse : Utilisation des échelles de perception afin de prescrire et d'évaluer les effets d'un programme de remise à l'effort chez des sujets présentant des facteurs de risque cardio-vasculaire mots-clés : Perception, prescription, intensité d'exercice

- **Allocation de Recherche : candidature à adresser d'urgence à l'ED 174 Sciences de la vie et de la santé** : corinne.aquilina@u-bourgogne.fr

Titre Vieillesse et reconditionnement de la fonction motrice par le processus de l'imagerie motrice

Contact : alain.martin@u-bourgogne.fr

Problématique La dégradation de la fonction motrice au cours du vieillissement est liée à des modifications morpho-fonctionnelles qui affectent l'ensemble du système neuro-musculaire ainsi que les structures qui initient et contrôlent le mouvement. Le présent projet propose d'étudier les effets du vieillissement sur les processus centraux et périphériques du mouvement, et de proposer des techniques innovantes de prévention et de rééducation de la fonction motrice.

Approches envisagées Analyser les capacités cognitives et neuromusculaires des personnes âgées et jeunes à l'issue soit d'un reconditionnement musculaire soit d'un reconditionnement par imagerie mentale.

Résultats attendus et perspectives Les deux types de reconditionnement devraient avoir un impact bénéfique sur la production de force ainsi que sur les aspects centraux de l'organisation du mouvement.

Exposé détaillé Le phénomène de compression de morbidité allié au fort vieillissement démographique (1 million de personnes de plus de 85 ans) conduit à l'émergence de personnes âgées fragiles. Une question essentielle en termes de santé publique concerne l'objectivation de ces troubles, leur amélioration et particulièrement leur prévention.

L'altération d'une fonction motrice chez une personne âgée peut être liée aux processus périphériques de l'organisation du mouvement (muscles, articulations) et/ou aux processus centraux (programmation, planification, anticipation). Cependant, peu de recherches ont essayé de comprendre l'interdépendance de ces processus. **Le présent projet propose d'étudier les effets du vieillissement sur les processus centraux et périphériques du mouvement, de comprendre leur interdépendance dans l'organisation du mouvement et de proposer des techniques innovantes de rééducation de la fonction motrice.**

Concrètement, un des objectifs visé dans notre projet consiste à établir les effets du vieillissement sur les processus centraux et périphériques du mouvement. Le deuxième objectif consiste à mettre en évidence les effets positifs d'un entraînement physique sur les capacités neuromusculaires et cognitifs de l'organisation du geste et l'inverse. Deux études sont envisagées

Etude 1 : Evaluation des capacités cognitives et neuro-musculaires chez les personnes âgées.

But : Analyser les capacités cognitives et neuromusculaires des personnes âgées et jeunes. Comprendre l'altération de la fonction motrice chez le sujet âgé et établir un lien entre les processus cognitifs et neuromusculaires.

Méthode : Analyse des caractéristiques neuromusculaires et cognitives chez des sujets masculins et féminins âgés (âge > 75 ans) et jeunes (20 ans < âge < 30 ans).

1. Gentili R, Cahouet V, Papaxanthis C. (2007) Motor planning of arm movements is direction-dependent in the gravity field. **Neuroscience**. 2;145(1):20-32
2. Manckoundia P, Mourey F, Pfitzenmeyer P, Papaxanthis C (2006). Comparison of motor strategies in sit-to-stand and back-to-sit motions between healthy and Alzheimer's disease elderly subjects. **Neuroscience**. 137(2):385-392
3. Gentili R, Papaxanthis C, Pozzo T (2006). Improvement and generalization of arm motor performance through motor imagery practice. **Neuroscience**. 137(3):761-72.
4. Pozzo T, Papaxanthis C, Petit JL, Schweighofer N, Stucchi N. (2006) Kinematic features of movement tunes perception and action coupling. **Behav Brain Res.**, 169:75-82.
5. Duclay J, Martin A. (2005) Evoked H-reflex and V-wave responses during maximal isometric, concentric, and eccentric muscle contraction. **J Neurophysiol**. 94(5):3555-62.
6. Gondin J, Duclay J, Martin A. (2006) Soleus and gastrocnemii-evoked V-wave responses increase after neuromuscular electrical stimulation training. **J Neurophysiol**. 95(6):3328-35.
7. Scaglioni G, Narici MV, Maffiuletti NA, Pensini M, Martin A. (2003) Effect of ageing on the electrical and mechanical properties of human soleus motor units activated by the H reflex and M wave. **J Physiol**. 15;548(Pt 2):649-61.
8. Schmid M, Schieppati M, Pozzo T (2006) Effect of fatigue on the precision of a whole-body pointing task **Neuroscience**.;139(3):909-20.
9. Laroche D, Pozzo T, Ornetti P, Tavernier C, Maillefert JF (2006) Effects of loss of metatarsophalangeal joint mobility on gait in rheumatoid arthritis patients. **Rheumatology (Oxford)**. Apr;45(4):435-40.
10. Ochala J, Valour D, Pousson M, Lambertz D, Van Hoecke J. (2004) Gender differences in human muscle and joint mechanical properties during plantar flexion in old age. **J Gerontol A Biol Sci Med Sci**. 59(5):441-8.



J'ai le plaisir de vous informer du lancement de la 10ème édition des Trophées INPI de l'innovation, en 2007. Les Trophées sont devenus annuels (et non plus tous les deux ans)

Il s'agit de récompenser comme chaque année depuis 2000 des organismes ou des laboratoires qui ont su intégrer la propriété industrielle dans la valorisation de leurs travaux, que ce soit pour en tirer des bénéfices personnels en termes pécuniaire ou d'image, ou dans une logique de création d'emplois ou de création d'entreprises

<http://www.inpi.fr/>

▪ **Concours 2007... LE CNRS RECRUTE**



Plus de 540 ingénieurs, techniciens et personnels administratifs (H/F) ... du BEP au doctorat dans plus de 120 métiers d'accompagnement et d'appui à la recherche

Pour vous inscrire :

<http://www.sg.cnrs.fr/drhita/concoursita/default.asp>

Clôture des inscriptions : **6 juillet 2007 à 17h00*

Télécharger le guide du candidat :

http://www.sg.cnrs.fr/drhita/concoursita/guide_du_candidat.pdf

Lire les arrêtés du Journal officiel :

<http://www.sg.cnrs.fr/drhita/concoursita/aoc/opup.htm>

Consulter les offres de postes :

<http://web-rh.dsi.cnrs.fr/profil/consult/consulter.htm>

- **Le programme FRONTENAC fait partie des programmes soutenus par la Commission permanente de coopération franco-québécoise.**

Il a pour vocation de favoriser la mobilité d'étudiants en cotutelle de thèses.

Dix étudiants français et dix étudiants québécois sont ainsi sélectionnés chaque année et bénéficient d'une aide financière pour leur déplacement et leur séjour au Québec, soit 3 mois de bourse et 1 billet d'avion par an pendant 3 ans au maximum. Ce soutien n'est pas cumulable avec celui octroyé par le programme Lavoisier ou par toute autre aide à la mobilité susceptible d'être octroyée par des départements ministériels, des organismes de recherche, des universités et des entreprises françaises.

Pour pouvoir bénéficier de la bourse de soutien à la mobilité pour cotutelle de thèse franco-québécoise, les procédures diffèrent selon l'origine et le lieu de résidence du candidat :

* Pour les étudiants québécois : l'appel à candidatures est lancé par le Gouvernement du Québec, au mois de juin. La date limite de dépôt des dossiers est généralement en octobre.

* Pour les étudiants français : en 2007, l'appel à candidatures est lancé par le Consulat général de France à Québec. Cet appel se substitue, pour ce qui le concerne, à celui lancé jusqu'en 2006 par le Ministère français délégué à l'Enseignement supérieur et à la Recherche dans lequel il s'inscrivait.

La fiche récapitulative dûment signée par les directeurs de thèse, du laboratoire et de l'école doctorale puis par le chef d'établissement ainsi que deux exemplaires du dossier complet comprenant la convention de cotutelle doivent être impérativement retournés par voie postale pour le 1er juin 2007, le cachet de la poste faisant foi, à l'adresse suivante :

Consulat général de France à Québec,
Antenne de Montréal
Service de coopération et d'action culturelle
1, place Ville-Marie, Bureau 2601
Montréal (Québec) H3B 4S3
Canada

Renseignements :
Katia DRONIOU
katia.droniou@diplomatie.gouv.fr
Téléphone : (001) 514 878 6210
Télécopie : (001) 514 866 8133

▪ **PRIX DE THESE EN
COTUTELLE 2007 France /
Québec**

Soucieux d'encourager la mobilité Étudiante entre la France et le Québec, le ministère des Relations internationales du Québec et le Consulat général de France à Québec ont mis en place le programme Frontenac de soutien à la mobilité des doctorants inscrits en cotutelle de thèse franco-québécoise. Chaque année les «Prix de thèse en cotutelle», d'un montant de 1 500 \$ CA chacun, sont décernés à un Étudiant québécois et à un étudiant français afin de récompenser les meilleures thèses produites dans le cadre d'une convention de cotutelle franco-québécoise.

Pour participer à l'édition 2007 du concours, les candidats ayant soutenu leur thèse en 2006 sont invités à soumettre leur candidature, avant le 29 juin 2007, en joignant les documents suivants :

- * résumé de la thèse (2 pages)
- * lien Internet vers la thèse de doctorat (optionnel),
- * curriculum vitae,
- * convention de cotutelle,
- * lettre de recommandation de chaque directeur de thèse,
- * rapport sur la thèse rédigé par au moins un membre du jury extérieur aux Établissements d'attache.

Ces documents doivent être envoyés simultanément, par courriel, aux personnes suivantes :

M. Michel-Louis PASQUIER
Attaché pour la science et la technologie

Consulat général de France à Québec
Bureau de Montréal
Courriel : katia.droniou@diplomatie.gouv.fr
TÉL : (001) 514.878.6210
Fax : (001) 514.866.8133

M. Nicolas BOULANGER
Conseiller, Direction France
Ministère des Relations internationales
Courriel : louise.ouellet@mri.gouv.qc.ca
TÉL : 418.649.2400 poste 5347

Un accusé de réception vous sera transmis par courriel par le Consulat général de France dès réception de votre dossier de candidature.

Les thèses soumises seront évaluées en fonction de leur excellence, de leur intérêt scientifique et de la pertinence pour la coopération franco-québécoise. La remise des «Prix de thèse en cotutelle» se fera à Montréal, À l'automne 2007, dans le cadre du Gala de la science organisé par l'Association francophone pour le savoir 'ACFAS auquel seront conviés les lauréats et leurs tuteurs.

▪ **Appel à candidatures pour la fonction
de directeur du département des
Sciences du vivant (SDV)**

Le CNRS recrute son directeur du département des Sciences du vivant (h/f). Supervisant 2300 chercheurs et 2400 ingénieurs, techniciens et administratifs répartis dans plus de 300 structures de recherche, ce département représente le cinquième des moyens humains du CNRS et un tiers des crédits de fonctionnement de ses laboratoires. La gouvernance du CNRS a confié à un comité de présélection ("search committee") la mission d'identifier, de présélectionner, d'auditionner et de classer les candidats. La date limite de candidature est fixée au **15 juin 2007**.

[En savoir plus](#)

- **La Direction des relations internationales du CNRS recrute un directeur adjoint (H/F) pour le secteur Asie-Pacifique**

La Direction des relations internationales du CNRS recrute un directeur adjoint (H/F) pour le secteur Asie-Pacifique. La personne recrutée devra assurer la mise en place et le suivi des actions de coopération scientifique du CNRS avec la zone Asie-Pacifique, en appui de la stratégie internationale du CNRS. La prise de fonction est prévue pour le 1er septembre 2007. Date limite de candidature : le 20 juin 2007.

<http://www.cnrs.fr/aquitaine-limousin/scripts/CNRS-Hebdo/Lille/lettre.php?numero=90#actu580>

Post doctoral position in Biomechanics at UTC, France POST DOCTORAL POSITION IN BIOMECHANICS AT UTC (Université de Technologie de Compiègne) FRANCE

The Biomechanics and Biomedical Engineering Lab of UTC, (Université de Technologie de Compiègne, France) has an opening post-doctoral fellow in the field of musculoskeletal mechanobiology to be started in September 2007.

The fund is from CNRS (French National Institute of Research). These short-term contracts are for one year and renewable for a further year. Monthly pay is 2500 euros gross.

Applicants must possess a Ph.D. in either mechanical engineering, Physics biomedical engineering before starting the postdoctoral position. Preference will be given to applicants experience in musculoskeletal research.

Applicants should apply by sending (email) a cover letter, resume, and the

names of three references and a completed application form to be downloaded at:

https://www2.cnrs.fr/DRH/post-docs07/medias/tpl/pdf/commun/dos-candidat_post-docs07_eng.pdf

Applications must be send to :

Dr Sabine BENSAMOUN (sabine.bensamoun@utc.fr) and Professor MC HO BA THO (hobatho@utc.fr)

More details concerning the postdoctoral position can be found at :

<https://www2.cnrs.fr/DRH/post-docs07/?pid=8&lang=en>
<https://www2.cnrs.fr/DRH/post-docs07/?pid=1&action=view&id=617>

Professeur Marie-Christine HO BA THO
Université de Technologie de Compiègne (U.T.C)
Biomécanique et Génie Biomédical UMR CNRS 6600
BP 20529 - 60205 Compiègne - FRANCE
Tél : 33 3 44 23 49 18
Fax : 33 3 44 20 48 13
Mail : hobatho@utc.fr
<http://www.utc.fr/umr6600>
<http://www.utc.fr/~hobatho>

- **Appel à propositions pour le Prix René Descartes 2007**

L'appel à propositions pour le Prix René Descartes 2007 a été lancé. Il existe deux Prix Descartes récompensant des équipes ayant obtenu des résultats scientifiques ou technologiques exceptionnels grâce à une collaboration européenne dans un domaine quelconque de la recherche scientifique ou de la communication scientifique. La date limite de dépôt des candidatures est fixée au **17 juillet 2007**.

[En savoir plus](#)

- **Recherche Docteur en R&D Biomécanique**

Jeune Entreprise Innovante, lauréat du concours OSEO 2005, spécialisée dans le

développement de logiciels innovants de calculs pour la santé.

Rattaché au responsable de R&D, vous prenez en charge la définition et l'optimisation des paramètres mécaniques d'un modèle de prédiction de risque de fracture. Vous assurez par la suite la conduite des tests, validations et optimisation du modèle complet de prédiction de risque de fracture.

Vous êtes jeune docteur, ingénieur de formation en mécanique et matériaux. Vous avez une première expérience du domaine acquise au travers de votre thèse, de stages, et/ou d'une première expérience professionnelle. Vous disposez de solides connaissances en mécanique des structures. Vous avez idéalement des connaissances en biologie et / ou sur l'os humains. déplacements ponctuels à prévoir.

Nature du contrat de travail : CDI

Type du contrat de travail : Droit privé

Salaire : 35000 €

MODALITE DE DEPOT DE CANDIDATURE

Merci d'envoyer votre dossier de candidature (CV + LM) par mail à l'adresse mail : contact@medimaps.fr

Lors de vos contacts, merci de mentionner l'association Bernard Gregory et la référence de cette offre

http://www.abg.asso.fr/offre_voir.php?offre=55608&nature=1&mz=1

- **Quelques-uns des appels à propositions figurant sur le site du Ministère délégué à l'enseignement supérieur et à la recherche**

- le handicap, appel à projet de l'Institut de Recherche en Santé Publique
- les initiatives de l'économie
- prix Irène Joliot-Curie : 4 prix de 10 000 € - catégories : "jeune femme scientifique", "femme scientifique de l'année", "mentorat" (personne physique ou morale à l'origine d'une initiative remarquable

d'accompagnement d'une ou plusieurs jeunes femmes dans leur cursus de jeunes chercheuses ou le début de leur carrière scientifique)

- aide à la mobilité recherche franco-danoise
- recherche sur la motricité générale
- coopération scientifique franco-libanaise - programme CEDRE.

Détails sur

<http://www.recherche.gouv.fr/appeil/index.htm>

- **Sixième édition du Prix Irène Joliot-Curie**

Le Prix Irène Joliot-Curie est destiné à promouvoir la place des femmes dans la recherche et la technologie en France. A cette fin, le Prix, créé en 2001, met en lumière les carrières exemplaires de femmes de science qui allient excellence et dynamisme. La Mission pour la Parité du Ministère délégué à l'Enseignement supérieur et à la Recherche est chargée de l'organisation de ce Prix.

Pour ouvrir le plus largement possible l'appel à candidature tant dans le domaine de la recherche publique que privée, le Prix Irène Joliot-Curie est organisé, depuis 2004, en partenariat avec la Fondation d'entreprise EADS pour la recherche. Le groupe EADS mène une politique active pour attirer les femmes dans le secteur de la recherche aéronautique.

Le Prix Irène Joliot-Curie 2007 comporte quatre catégories dotées chacune de 10 000 € :

1) La catégorie "Parcours femme entreprise" récompense une femme qui a su mettre son excellence scientifique et technique au service d'une carrière vouée à la recherche en entreprise ou qui a contribué à créer une entreprise innovante.

2) La catégorie "Jeune femme scientifique" met en valeur et encourage une jeune femme qui se distingue par un parcours et une activité exemplaires.

3) La catégorie "Femme scientifique de l'année" récompense une femme ayant apporté une contribution personnelle remarquable dans le domaine de la recherche publique ou privée.

Toute personne physique qui mène en France une activité de recherche ou en lien avec la recherche, entrant dans le cadre de cet appel, peut concourir à ce prix.

4) La catégorie "Mentorat" distingue une personne physique ou morale à l'origine d'une initiative remarquable d'accompagnement d'une ou plusieurs jeunes femmes dans leur cursus de jeunes chercheuses ou le début de leur carrière scientifique.

Des candidatures peuvent être proposées par des tiers (organismes, institutions, laboratoires, associations, médias, entreprises, ONG....).

Les dossiers de candidature sont à votre disposition sur le site de la Mission <http://www.recherche.gouv.fr/parite>. Les dossiers reçus seront examinés par un jury qui désignera les lauréates.

Date limite du dépôt de dossier : le 15 juin 2007.

- **School of Health Sciences, Faculty of Health and Behavioural Sciences, University of Wollongong, NSW, Australia**

The School of Health Sciences is seeking to appoint three motivated, energetic individuals to join the research and teaching team within the Exercise & Human Biosciences Unit, School of Health Sciences. The three positions to be filled are described below:

Lecturer/Senior Lecturer in Neuroscience & Motor Control Ref No: 21762

The primary role of this position is to coordinate and integrate the School's teaching subjects in Neuroscience and Motor Control & Dysfunction into both the Medical Science degree and Exercise Science degree programs. The successful applicant will also be expected to contribute to teaching and supervision at under- and postgraduate levels in these subject areas and to demonstrate commitment to maintaining the School's excellent standards in teaching and learning. In addition to teaching, the successful applicant will be expected to contribute to an area that underpins either the basic science programs related to these subject areas or to applied research areas such as neurological exercise rehabilitation, neuromechanics or motor control. To be successful you will have a PhD or education and equivalent experience, demonstrated capacity for innovative and high quality teaching, the ability to foster and supervise postgraduate research and the ability to obtain research funding. Applicants with strong clinical skills in areas related to Exercise Science are encouraged to apply.

Lecturer/Senior Lecturer in Human Anatomy & Physiology Ref No: 21763

The primary role of the position is to coordinate and drive the School's Human Anatomy teaching program as well as to oversee the Faculty's state-of-the art Human Anatomy Laboratory. In addition to teaching Human Anatomy & Physiology, the successful applicant will be expected to contribute to teaching in either professional preparation subjects for Exercise Science students, such as Exercise Rehabilitation (musculoskeletal, cardiorespiratory, neurological and/or immunological rehabilitation) or subjects related to Cardiorespiratory Physiology. The successful applicant will also have an identified area of research ideally related to clinical exercise science or basic science underlying clinical conditions. To be successful, you will have a PhD or education and equivalent experience, demonstrated capacity for innovative and high quality teaching, be able to foster and supervise postgraduate research and the ability to obtain research funding. Applicants with strong clinical skills in areas related to Exercise Science are encouraged to

apply. The successful applicant will be required to undertake the role of Academic Leader in Human Anatomy to oversee development of the Laboratory into an internationally recognised teaching facility of the highest quality, which highlights advances made in anatomy education at the University of Wollongong.

Lecturer/Senior Lecturer in Exercise Science
Ref No: 21764

The primary role of the position is to contribute to teaching and supervision at under- and postgraduate levels in Exercise Science and Rehabilitation, particularly professional preparation subjects for Exercise Science students, such as Exercise Rehabilitation (musculoskeletal, cardiorespiratory, neurological and/or immunological rehabilitation). In addition to teaching, the successful applicant will be expected to drive new research initiatives involving the use of exercise to prevent diseases associated with modern society or exercise as a rehabilitation modality. To be successful you will have a PhD or education and equivalent experience, demonstrated capacity for innovative and high quality teaching, the ability to foster and supervise postgraduate research and the ability to obtain research funding. Applications will be especially welcome from individuals with extensive clinical and research experience in musculoskeletal, cardiorespiratory, neurological and/or immunological rehabilitation.

The University reserves the right to appoint at the level of Lecturer or Senior Lecturer depending upon the skills, qualifications and experience of the applicant.

Position Environment:

The School of Health Sciences is the largest of the four Schools (Graduate Medicine, Nursing and Psychology) within the Faculty of Health and Behavioural Sciences at the University of Wollongong. Within the School, research-based BSc(Hons), MSc(Research), and PhD degrees are offered, which build on under- and postgraduate degree programs in Exercise Science and Rehabilitation,

Occupational Health & Safety (OH&S), Medical Science, and Nutrition and Public Health. The School of Health Sciences offers a dynamic research and teaching environment, with research ranging from molecular biology to applied human studies.

Applicants must address the Selection Criteria specified in the relevant Position Description, which is available from our website. For further information about these roles, please contact Professor Julie Steele, Head, Exercise & Human Biosciences on + 61 (0)2 4221 3498.

Applications Close 17 June 2007

How to apply: Please go to our website <http://employment.uow.edu.au/> to submit your application online & for more information about these positions and the University of Wollongong

Professor Julie R Steele
Head, Exercise & Human Biosciences Unit
Director, Biomechanics Research Laboratory
School of Health Sciences
Faculty of Health & Behavioural Sciences
University of Wollongong
Northfields Ave
Wollongong NSW 2522
AUSTRALIA

Phone: +61 (0)2 4221 3498

Fax: +61 (0)2 4221 4096

Email: julie_steele@uow.edu.au

Web: www.uow.edu.au/health/brl

▪ **Position: Research Scientist**

Company: MAX mobility, LLC is a small R&D company which specializes in wheeled mobility and assistive technology. For more information about our company please visit www.max-mobility.com. We are located in Nashville, TN and have ties to Vanderbilt University.

Project Description: Manual wheelchair users are at considerable risk of developing upper limb overuse injuries. One preventative measure is to improve how the user pushes the

wheelchair. While there has been considerable effort put into studying propulsion, we still do not know how to optimally propel a wheelchair. This research will fill gaps in our understanding, develop innovative research methods and identify strategies that reduce demand on the wheelchair user.

Job Requirements: Requirements include a minimum of a Master of Science degree in Biomechanics/Kinesiology, Biomechanical Engineering, Biomedical Engineering, Mechanical Engineering or a closely-related science. We are also considering qualified postdoctoral fellows for this position. The ideal candidate will possess experience in wheelchair propulsion biomechanics or upper extremity biomechanics. Strong written and oral communication skills are required. Experience with IRB-approved human subject testing, data acquisition with LabView, SEMG, motion capture, data processing with MATLAB and statistical analysis with SPSS is preferred.

Compensation: Competitive salary and benefits package commensurate with education, background, training, and experience.

To Apply: Email a letter of interest, CV, and contact information for three professional references to mark@max-mobility.com.

**UNITED STATES OLYMPIC
COMMITTEE POSITION
ANNOUNCEMENT**

POSITION TITLE: Performance
Technologist **JOB NO:**
PS.PT050707-N

DIVISION/DEPARTMENT: Performance
Services

SUMMARY:

Research, design, program and develop software, technology solutions and service delivery programs with a focus on data acquisition, motorlearning, feedback theory, sport performance analysis, real-time

feedback, web development and advancing technologies. Work in and foster a collaborative effort with the Performance Services staff to address the issues, advancements and parameters of Olympic sport performance. Through collaboration with other Performance Service team members and USOC Sport Resources staff, collectively pursue the objectives to develop a world class program in sport science services, research and development of applied technologies, delivery of advanced educational material, and participation in international leadership efforts for sport performance.

ESSENTIAL FUNCTIONS:

Service:

- * Deliver Performance Technology services to our NGB clients;
- * Perform testing, setup, and calibration of equipment to ensure accuracy, reliability and validity of performance analysis measures;
- * Initiate and maintain effective working relationships with USOC member organizations to identify, develop and deliver projects and programs which will contribute to high performance. Provide interpretation for and foster the relationship with NGB staff and the corporate sector;
- * Collaborate on the analysis of NGB performance issues and interpretation of technology solutions for sport performance with primary focus on performance analysis tools and technologies;
- * Serve as team member on the USOC High Performance Center team and assist with technology services and video delivery at the Olympic Games and international competitions.

Research and Development:

- * Design, program and implement data acquisition, sport performance analysis, and graphics feedback software;
- * Develop real-time feedback, analysis and data collection systems for scientific performance analysis;
- * Research, develop and apply new technologies and programs for the application of technology into coaching and sport performance. Coordinate the application, education, and development of

these technologies for and with our USOC membership in an easy to understand format;

- * Research, develop solutions, and apply technologies and programs for elite sport performance and scientific needs;
- * Stay current with technologies, coaching tools and testing processes for performance analysis.

Leadership/Teamwork:

- * Serve as team member on development of services, projects and application of technology to USOC customers;
- * Assist in the creation and development of a performance technology network of professionals and facilities and when required, coordinate those services to and for USOC customers;
- * Represent the USOC and Performance Services through presence and participation at international professional organizations and conferences and through international exchange opportunities.

Program Administration:

- * Serve as team member on Performance Technology Virtual Team;
- * Provide input and direction to Performance Services leadership for technology developments for programs, services, media opportunities and educational environments;
- * Facilitate equipment procurement, maintenance, technical upgrades and inventory;
- * Initiate and maintain professional relationships with academic, corporate and private sectors for the purpose of leveraging support for the Division's mission.

Education:

- * Develop and deliver performance technology educational content for athlete/coach education programs and the Internet;
- * When required, present information at events sponsored by various groups within the USOC, NGB, academic, professional organizations, or corporate communities.

TOOLS/EQUIPMENT:

- * Standard office equipment;
- * Technical equipment including computer systems, engineering analysis tools, and commercial video equipment.

CONDITIONS:

- * Office environment;
- * Multi-building complex;
- * Light to medium lifting;
- * Occasional vehicle and air travel;
- * Some outdoor settings in winter conditions and in sport venues and terrain.

MINIMUM QUALIFICATIONS:

- * MS in computer science or related sport technology field or equivalent experience;
- * Familiarity in performance technologies, data collection, data analysis and feedback in sports biomechanics, exercise physiology and sporty psychology;
- * Experience in video technologies including connectivity, formats and equipment;
- * Familiarity of applied sciences including: computers, biomechanics, physics, physiology and basic engineering;
- * 3+ years experience in sport technology field, or sport setting with elite athletes and coaches;
- * 5+ years experience in software development/writing and support programs used for data collection, data analysis and feedback in sports biomechanics, exercise physiology and/or sport psychology;
- * 3+ years experience programming for data acquisition, analysis and presentation using National Instruments products, C/C++, Visual Basic, Excel, and Access or equivalents.
- * 3+ years experience in at least one of the following areas:
 - * 3D Studio Max and related plug-ins for motion capture and 3D solid figure modeling;
 - * Web development platforms (HTML, XML, asp, VB.Net, Flash)
 - * Visual and virtual reality program and system development;
 - * RF, broadband, and wireless communication systems;
 - * Real-time feedback;

- * Sensor technologies including timing, motion tracking, GPS and 3D topography
- * Knowledge of data acquisition technology (software and hardware) and procedures including sensors, signal processing, noise, sampling theory, basic RF technology, RS422 protocol, A/D acquisition, force platforms, real-time processing, and longitudinal data analysis;
- * Understanding of applied sciences including: biomechanics, physics, physiology, statistics and applied mathematics;
- * Good interpretive skills between technology and sport performance;
- * Excellent writing, oral communications and interpersonal skills
- * Passion for Sport

Please send resumes to:
United States Olympic Committee
Human Resources
One Olympic Plaza
Colorado Springs, CO 80909-5760
Fax: (719) 632-2884
hmailbox@usoc.org
Hiring Range: \$45,700 - \$65,300
Please refer to job code USOC-7674.
Deadline for submission: posting will remain open until filled.

▪ **Biomechanics**

Vector Scientific, Inc. (VSI) is a consulting firm with specialties in the areas of Biomechanics, Engineering (Accident Reconstruction) and Animation. Forensic Biomechanics is an applied science wherein our biomechanists are called upon for consultation, analysis, and expert witness testimony regarding various technical issues in personal injury, product liability, and criminal matters. Our biomechanics team investigates and analyzes injury biomechanics primarily in automotive collisions as well as sport/recreation, slip/trip and fall, occupational/industrial accidents, and criminal matters. The Biomechanics Division works closely with our Engineering Division regarding vehicle collision dynamics to assess

occupant dynamics and our Animation Division regarding graphics/animations to present our findings to our clients and in the courtroom. VSI also conducts independent research and testing to investigate case specific questions as well as fundamental scientific questions that arise from real-world cases. For more information regarding our company please visit <http://www.vectorscientific.com>

Job Requirements:

Requirements include a minimum of Master of Science (M.S.) degree in Biomechanics/Kinesiology, Biomechanical Engineering, Biomedical Engineering, or a closely-related science. The ideal candidate will possess experience and background in musculoskeletal injury biomechanics and/or automotive impact trauma. Strong written and oral communication skills are required.

Job Location:

Evergreen/Golden, Colorado (Denver area).

Compensation Package:

Competitive salary and benefit package commensurate with education, background, training, and experience.

Application Process:

Email a letter of interest, CV, and contact information for three professional references to jwheeler@vectorscientific.com.

▪ **W3 and W2 Professorship positions available**

Through a collaboration between the Institute for Sports Science and the Centre for Sports Science and Sports Medicine (CSSB, a joint institution of the Charité - Center for Musculoskeletal Surgery and the Institute for Sports Science), the philosophical faculty IV of the Humboldt University of Berlin is pleased to announce the availability of the following interdisciplinary scientific professorships to cover the fields of sport science, sport medicine, injury prevention and rehabilitation:

W3-Professorship in „Training and Movement Sciences“ from 01.10.2008 reference: PR/012/07

This is a key professorship within the Institute for Sport Science and in the CSSB. The successful candidate will demonstrate excellence in research and teaching in the field of training and movement science and represent the scientific section of the CSSB as a link between regeneration and prevention. A comprehensive commitment is essential in order to establish and develop the CSSB, as well as a personal dedication to university research and teaching. The areas of expertise will have a central focus on training sciences (diagnostics, prevention, intervention and rehabilitation), movement sciences (evaluation of function-oriented motor control in individual and team sports) and biomechanics (biological adaptation of the movement apparatus during high performance sports motion). The successful candidate requires an internationally proven record in two or more of these disciplines.

W2- Professorship in „Sport Sociology“ from 01.10.2007 reference: PR/008/07

The successful candidate will be an inspiring representative of sports sociology as a theoretical and empirical discipline in research and teaching. The ability to teach different MSc and BA courses in sport history is desired. A comprehensive commitment is essential in order to establish and develop the CSSB, as well as a personal dedication to university research and teaching. Areas of expertise should cover high performance sports, general sports and physical education, which are to be analysed in the context of specialisation, talent promotion, biographic and gender research. The successful candidate requires a proven record in several of these disciplines. Furthermore, practical experience in socially relevant teaching and research, as well as an enthusiasm for advisory activities in sports politics, are desired.

Both professors are fundamentally expected to build a close cooperation with the Olympiastützpunkten and the

Bundesleistungszentren, as well as acquire third party funding, and participate in a Humboldt Graduate School. The teaching and examination requirements will be based upon the MSc and BA courses of the Institute for Sport Sciences. The applicants must meet the standard requirements for appointment as a professor in accordance with §100 of the Berliner Hochschulgesetz. The Humboldt University of Berlin aims to increase the proportion of women in research and teaching and therefore requests that only serious and qualified scientists apply. Applications from scientists from foreign countries are also desired, and disabled applicants will be treated with the same priority. Application CVs, including e.g. lists of publications, meetings, projects and funding acquired, are to be submitted within a period of 4 weeks, including the respective reference number, to:

Humboldt-Universität zu Berlin,
Philosophische Fakultät IV,
Dekan, Prof. Dr. Franke,
Unter den Linden 6,
10099 Berlin,
Germany

Or for more information on the positions, please contact:

Univ.-Prof. Dr.-Ing. Georg N. Duda
Center for Musculoskeletal Surgery and
Berlin-Brandenburg Center for Regenerative
Therapies (BCRT)
Augustenburger Platz 1 D-13353 Berlin
tel: +49 30 4505 59079,
email georg.duda@charite.de
<http://www.charite.de/cmssc>

- **A 9-month Visiting Professorship position is available in the Department of Kinesiology at the University of North Carolina at Charlotte commencing August 15, 2007.**

The primary responsibilities of this individual will be to teach specialized courses at the undergraduate level in Exercise Science, as well as graduate courses in Clinical Exercise

Physiology. Additionally, this individual is welcome to collaborate with Department faculty who are engaged in their various research programs. The Department of Kinesiology

(<http://www.health.uncc.edu/knes>) is a dynamic unit with an interdisciplinary focus. It is one of 5 academic departments / units within the College of Health and Human Services. Its programs include: a CAATE-accredited entry-level Athletic Training program, an undergraduate Exercise Science program, and Master's program in Clinical Exercise Physiology. Additionally, the Department has faculty affiliated with the Interdisciplinary Biomedicine Ph.D program (<http://www.bioweb.uncc.edu/>) and the Health Services Research Ph.D program

(http://www.health.uncc.edu/academic_programs.cfm?pname=phdhsr). Additionally, the Department houses brand new Exercise Physiology / Exercise Genomics Research Laboratory, and a Biodynamics Research Laboratory both of which are 2500ft² in area.

Qualifications: A doctoral degree in Exercise Science, Exercise Physiology, Kinesiology, or related field is required. Candidates who are ABD will also be considered for this position. Additional clinical certifications in Exercise Science / Exercise Physiology (i.e. ES, RCEP, CSCS, etc...) are preferred.

The salary will be competitive and commensurate given the nature of this appointment.

The University of North Carolina at Charlotte (www.uncc.edu) is the 4th largest university in the UNC State System with an enrollment of nearly 22,000 students. UNC Charlotte is a doctoral/research intensive university, composed of 7 colleges: the College of Arts and Sciences and six professional colleges - Architecture, Business Administration, Education, Engineering, Computing & Informatics, and Health and Human Services. The university offers more than 80 programs leading to bachelor's degrees, over 58 master's degree programs and 14 doctoral programs. The university also offers a multidisciplinary

Honors College for talented, motivated undergraduates, and a Graduate School. UNC Charlotte's faculty includes 879 full-time members, with nearly 90 percent holding the highest degree in their fields.

Charlotte, NC is thriving and vibrant metropolitan center with many sites and attractions. It remains one of the most visited regions in the State. Charlotte is the 2nd largest banking city in the US, and boasts one of the nation's best health care centers. Charlotte and its 13-county metropolitan region is the Nation's 26th largest city, with a population approximating 1.5 million. The region offers residents the benefits of both the mountains and the ocean, and a wonderful climate all year round.

To apply for this position, please email your application letter, vita, and full contact information for 3 references to: mcordova@uncc.edu .

For additional information, please contact me by email or phone: (704) 687-4695. Screening for this position will begin immediately.

Mitchell L. Cordova, Ph.D, ATC, FACSM
Chairperson & Associate Professor
Department of Kinesiology
226-A Belk Gymnasium
The University of North Carolina at Charlotte
Charlotte, NC 28223
Phone: (704) 687-4695
Fax: (704) 687-3350
Email: mcordova@uncc.edu

• **Two Research Assistant Positions in Action and Motor Control, Philadelphia, PA**

Moss Rehabilitation Research Institute (MRRI), a division of the Albert Einstein Healthcare Network and Thomas Jefferson University, has two openings for BA/BS- or Master's-level research assistants. The first position, in the Cognition and Action Laboratory directed by Laurel Buxbaum, involves assisting on studies of hemispatial neglect and other disorders of space and action,

comprising cognitive experiments, state-of-the-art lesion analysis, and kinematic/virtual reality applications. The second position, in the Laboratory for Neural Control of Movement under the direction of Steven Jax, primarily involves assisting on studies of motor learning and motor control in stroke patients, and also includes behavioral and transcranial magnetic stimulation (TMS) studies of neurologically intact individuals.

For both positions, applicants should have a strong academic background in cognitive psychology, cognitive neuroscience, motor control, or a related field. Coursework in statistics and research methods, prior research experience, and computer programming skills (C++, Matlab) are strongly preferred. Experience working with patient populations is desirable. Both positions offer competitive salary and benefits (medical, dental, vision, tuition reimbursement). The first position is available as early as May (but can begin any time thereafter), and the second position will begin on or after July 1. Preference will be given to applicants who can commit at least 2 years to the position. Moss Rehabilitation Research Institute is a stimulating, productive environment offering many training opportunities. To apply for either or both of the positions, please email a cover letter and CV to Steven Jax at jaxs@einstein.edu, and provide the names and email address of 2-3 professional references.

Senior Lecturer / Lecturer, Biomechanics

Discipline of Exercise and Sport Science, The University of Sydney. The Faculty of Health Science's Discipline of Exercise and Sport Science comprises an enthusiastic team of scientists in exercise physiology, biomechanics and motor control. It possesses world-class facilities for research in these areas and their application to sports performance, healthy ageing, disease and disability prevention and treatment, injury prevention and health promotion. The Discipline is seeking to appoint a highly-motivated Senior Lecturer with an established research profile and strong publication record

to make a significant contribution to the Discipline's research and teaching programs in Biomechanics. This appointment is suited to someone with a strong background in the analysis of human movement, including three-dimensional kinematics, kinetics and rigid body dynamics. Less experienced candidates who show outstanding potential are welcome to apply for appointment at Lecturer level.

The appointee will pursue an innovative research program, supervise postgraduate research students and teach Biomechanics. Exceptional communication and interpersonal skills, together with the ability to work well within a multidisciplinary team, will be crucial. The appointee will be a productive researcher and experienced teacher who is willing to contribute to administration aspects associated with this role. Desirable will be an understanding of the discipline of Exercise and Sport Science, expertise in ergonomics, and experience in Matlab and SIMM.

This position is full-time continuing, subject to the completion of a satisfactory probation period for new appointees. Membership of a University approved superannuation scheme is a condition of employment for new appointees. Level of appointment and remuneration will be commensurate with qualifications and experience. An attractive salary will be negotiated with the successful candidate.

For more information or to apply online, please visit <http://positions.usyd.edu.au> and search by reference number 102678. Specific enquiries about the role can be directed to Associate Professor Nicholas O'Dwyer (Email: n.odwyer@usyd.edu.au; telephone: 61 2 93519886). Enquiries about the recruitment process can be directed to Taya Solodin (Email: tsolodin@usyd.edu.au; telephone: 61 2 90366525).

The closing date is 17/06/07.

Nicholas O'Dwyer
Head, Discipline of Exercise and Sport Science, The University of Sydney, NSW 2006, Australia

▪ **Title: Senior Biomechanist - Footwear**

Brooks Sports, Inc., a premier manufacturer of performance running footwear and apparel, is seeking a Senior Biomechanist to lead and manage our internal biomechanics and gait analysis laboratory. The Senior Biomechanist will be responsible for generating and applying ideas regarding biomechanical and engineering principles while providing expertise and guidance to our product creation team in the research and development of new products, systems, materials and processes. He/She will work with cross-functional product teams to design, analyze, and test new product concepts, ideas and theories as they are applied to footwear and apparel. The successful Candidate will have an excellent understanding of the mechanics of human motion and a diverse knowledge of athletic training, exercise science and health/ physical education.

Basic Responsibilities:

- 1) Oversee the Brooks Biomechanics and gait analysis Lab. This involves evaluating the current lab for areas of improvement, supervising the testing equipment, writing of custom software modules, approving of protocols and standard operating procedures, and effectively implementing the results from the program into the in-line product process
- 2) Perform and lead experimental and theoretical research, development and validation studies in biomechanics while creating new protocols and research methods as they apply to the mechanics of human motion
- 3) Act as an evangelist to communicate the Brooks' biomechanics perspective to the biomechanics, medical and scientific communities, our sales force, distributors and licensees, retailers, consumers and internal stakeholders. This would include, for example, presenting findings to groups about new ideas at conferences, seminars, trade shows and sales meetings

4) Plan, research, engineer, and deliver a consistent long-term (2-5 year) flow of innovative concepts based on Brooks' vision and the footwear department's strategic plan. Assist in the implementation of these ideas into the in-line product process.

5) Initiate, cultivate, and grow relationships between Brooks Sports and outside resources that might assist in the research, validation, or development of innovative product concepts (i.e. universities, laboratories, domestic and international organizations).

6) Participate in all phases of research from conceptual through to design and final implementation and formal publication of results

7) Provide clinical, technical, and educational support to internal and external stakeholders

8) Hire, lead, motivate, manage and supervise the Brooks biomechanics laboratories and resources

9) Establish and conduct research of international standing in the field of Biomechanics

10) Create and lead a plan for the establishment of appropriate in-house product innovation resources such as a biomechanics literature library

11) Participate in requirements definition (standards) and implementation of them in the development and manufacturing process.

Requirements:

1. The desired candidate will hold a Ph.D. in Biomechanics or a related degree in Physiology, Kinesiology, or Engineering with 3+ years of experience directing a laboratory setting
2. Demonstrated ability to conduct outstanding research through advanced laboratory and management skills

3. Good standing in the biomechanics community with a proven track record of collaborative research and a solid publication record
4. Experienced with Motion Analysis, PEDAR, AMTI force plates, Visual 3D, and FEA modeling, or other related systems
5. Strong organizational and technical skills, excellent written and oral communication skills and the ability to work both indecently and within a multidisciplinary team are essential
6. Ability to work professionally and efficiently with all departments that make up Brooks Sports, Inc., including Design, Sales, Marketing, Production, and Operations

Reports to: V.P of Research and Development
Department: Footwear
Position Classification: Exempt

To apply go to www.brooksrunning.com or send resume, application and cover letter to jobs@brooksrunning.com.

- **There are possible vacancies in courses such as Human Biomechanics, Statistics & Research Methods in Exercise Science, Applied and Experimental Exercise Science, Research and Evaluation in Health Sciences, Sport Science Applications and Principles of Strength & Conditioning Programs.**

The University of Minnesota Duluth Department of Health, Physical Education and Recreation seeks to hire temporary full or part time instructors to fill vacancies during the 2007-2008 academic year. These positions are contingent upon student enrollment and availability of funding.

Applicant must have a minimum of an earned Master's degree in human biomechanics, physical education, exercise science, physical therapy, or athletic training, a master's thesis or record of reviewed publication which is

centered in topics normally associated with human biomechanics (kinetics, kinematics, statics), assigned responsibility for teaching at least one semester course in biomechanics or an area closely related to human biomechanics in a college professional or pre-professional degree program; demonstrated ability to teach biomechanics. 3 or more years of collegiate teaching experience. In addition to the required qualifications, the preferred qualifications include an earned doctorate degree in human biomechanics, physical education, exercise science, physical therapy, or athletic training Preferred will have a doctoral degree in human biomechanics, physical education, exercise science, physical therapy or athletic training.

The University of Minnesota Duluth is a comprehensive regional university of 10,000 students located at the western end of Lake Superior, approximately 150 miles north of Minneapolis. There are 20 full-time and 16 part-time faculty members in the Department of Health, Physical Education and Recreation (HPER).

You can submit your application, cover letter and resume online at <http://employment.umn.edu/>, and search for Job Requisition #147247. Your transcripts, example of representative curricula (e.g. lesson plan, course syllabus, program description, teaching evaluations, etc.), list of courses taught at all levels, and contact information for three references can be mailed to: Dr. Morris Levy, Search Committee Chair, Department of Health, Physical Education and Recreation, University of Minnesota Duluth, 110 Sports and Health, Center, 1216 Ordean Court, Duluth, MN 55812. FAX: 218-726-6243. Voice: 218-726-7501. E-mail : mlevy@d.umn.edu.

Thank you for your interest.

Morris Levy, Ph.D.
Associate Professor, Biomechanics
Dept. of Health, Physical Education and Recreation
University of Minnesota Duluth
Tel: 218-726-7501
Fax: 218-726-6243
Web page: www.d.umn.edu/~mlevy/

- **PhD Studentship in Biomechanics of Bowling**

Imperial College London

Departments of Bioengineering and Mechanical Engineering

Applications are invited for a PhD studentship funded by Marylebone Cricket Club. MCC acts as custodian of the laws of the game of cricket and has a keen drive to investigate the impact of technology on the Laws of Cricket. In particular the research will focus on the biomechanics of bowling.

Aside from having an interest in engineering applied to sports, the applicant should have a good honours degree in engineering with a good materials science component.

The project will be jointly supervised by Dr Anthony Bull (www.imperial.ac.uk/people/a.bull) of the Bioengineering Department and Dr John Dear (www.imperial.ac.uk/people/j.dear) of the Mechanical Engineering Department. These departments have both received the highest research rating (5*) in the most recent Research Assessment Exercise.

A stipend and fees will be awarded. Students must satisfy the eligibility criteria, including UK or EU residence for three or more years. For further details of the studentship please contact Dr Anthony Bull on 020 7594 5186. (a.bull@imperial.ac.uk)

The studentship is available with immediate effect and applicants should register their interest by sending an up-to-date curriculum vitae to Dr Anthony Bull at a.bull@imperial.ac.uk, and by submitting an application form (which can be accessed at <http://www.imperial.ac.uk/pgprospectus>).

- **PhD studentship in Biomechanics - Loughborough University, UK. Computer simulation models of jumping: Individual muscles or joint torque generators?**

£11,000 per annum plus home fees.

A fundamental issue to all muscle-driven computer simulation models in biomechanics is the complexity of muscle model required for accurate simulation.

Individual muscle models and joint torque models will be compared for accuracy in estimating net joint torque during isovelocity dynamometer trials and jumping trials.

The purpose is to establish the most appropriate level of complexity required for simulation models of jumping.

Applicants should have a good first degree in Sports Science, Human Movement Science, Physics, Engineering, Mathematics, Computing or other related discipline.

This post is available for either 1st July or 1st October 2007 start.

School details can be found at: <http://www.lboro.ac.uk/departments/sses>. Further details and application forms can be obtained from Dr Mark King (email: M.A.King@lboro.ac.uk ; telephone: 01509 226326).

Closing date for completed applications is Friday 8th June 2003.

Dr Mark King
Senior Lecturer in Sports Biomechanics,
Loughborough University.

- **PhD Studentships**

Centre for Sport and Exercise Research
Faculty of Health Staffordshire University,
Stoke on Trent, UK. £12k per annum (plus fees).

The Centre for Sport and Exercise Research at Staffordshire University is building a strong research culture and as part of its commitment to research excellence is offering two PhD studentships. These are available in biomechanics (clinical or sport) and sport psychology respectively. The specific programme of research in each area will be designed in consultation with the successful candidates.

The studentships will start in October 2007. Successful candidates will preferably have a first degree and a Masters degree in a related subject and will be expected to undertake some teaching (up to a maximum of 6 hours a week) during semester time. Closing date for applications is Monday 11th June, 2007. Interviews will be held on Friday 22nd June, 2007.

For application forms, and if required an informal discussion on the studentships, please contact Dr Marc Jones (email: marc.jones@staffs.ac.uk ; Tel 01782 294019) for sport psychology or contact Dr Nachi Chockalingam (email n.chockalingam@staffs.ac.uk ; Tel: 01782 294019) for biomechanics.

▪ **Director Biomechanics (Research)**

Job Summary

You have the overall responsibility for directing Zimmer's European Biomechanics Research, including Experimental Biomechanics, Computational Biomechanics, Joint Biomechanics and Test Lab. The segment areas in these groups include hips, knees, trauma and extremities (additionally, spine in the test lab). Oversee core team members on development teams. Work with Materials, Tribology and Polymer groups within Research (both in Europe and the US) and Production, Regulatory, Quality and other departments as needed.

General Functions:

- Provide leadership necessary for New Technology and Product Development projects
- Collaboration with Research in Warsaw (IN, USA), development teams and other departments
- Provide/lead technical evaluation or consultation for other departments (i.e. Regulatory)
- Ensure completion of critical projects, both in Research and in collaboration with other groups
- Personnel and leadership responsibility for all Biomechanics groups
- Help set strategic direction of Biomechanics Research for Zimmer
- Collaboration with universities and surgeons
- Solve variety of complex research issues
- Cooperation and understanding of Regulatory

Education / Other Requirements:

- MS or PhD in Mechanical Engineering or related relevant field
- 10+ years of related medical device R&D industry experience
- Experience managing people
- Leadership experience
- Knowledge in Materials, Manufacturing, Fatigue, Statistics
- Fluent in German & English
- Knowledge in Orthopedics and Biomechanics
- Medical Industry know how
- Driving results
- Able to manage different projects and processes
- Cross boundary teamwork
- Interpersonal/intercultural impact
- Customer Focus
- Details and in depth analysis

Zimmer offers a wide range of challenging career options, career advancement opportunities, and a dynamic work environment. Would you like to be part of our Zimmer team, enhancing the quality of life since 1927 - then we are pleased to receive your application to the following address:

Zimmer GmbH

Beat Kugler, Associate Director Human Resources, Sulzer-Allee 8, Postfach CH-8404 Winterthur Telefon +41 (0)52 262 72 39, E-

Mail: beat.kugler@zimmer.com ,
www.zimmer.com

- **Position: Postdoctoral Researcher in Biomechanics (gait analysis), Full-time Organisation Unit: NICTA.**

Classification: Postdoctoral Researcher Fixed Term 4 year appointment

1. Position Summary

National ICT Australia (NICTA) is Australia's ICT Research Centre of Excellence. NICTA brings together world-class researchers and professional staff to enhance their skills and build a culture of entrepreneurship and achievement in use-inspired research. This will build Australia's ICT capacity into the future. The research position will form part of an interdisciplinary team of researchers, postgraduate students and collaborators from various life-sciences research institutes and industry pursuing bio-medical research and development. Applicants are sought to carry out research on the collection and processing of human motion data, including video motion capture and high-speed video fluoroscopy. You will have demonstrated knowledge, skills, and experience in human movement biomechanics and core knowledge in rigid body kinematics and dynamics.

2. Selection Criteria

The successful applicant will have a PhD or equivalent degree in mechanical engineering, biomedical engineering, or related field. The appointee must be able to work as part of a team and communicate effectively with a range of people from both industrial and research environments.

This position is based at the University of Melbourne and the successful candidate will be working closely with Professor Marcus Pandy and the biomechanics research group. For more information about this position contact Professor Marcus Pandy, Head of Mechanical Engineering, University of Melbourne (e-mail: dillang@unimelb.edu.au)

For a more detailed job description and for applications go to <http://nicta.com.au/director/careers.cfm>, click on Applications and then select Research Vacancies. The job is listed as Researcher in Biomechanics (gait analysis)'.
Closing date: 30 June 2007.

▪ Post-Doc Position available

The Human Locomotion Laboratory of the Institute of Sport Science at the Chemnitz University of Technology (Germany) invites applications for an external funded research position. The position is vacant from July 1st, 2007 or upon arrangement.

The successful applicant will be expected to lead research projects in footwear biomechanics. The position is initially terminated for two years. Opportunities exist to interact in collaborative research with biomechanics, human locomotion, sports engineering and mechanical engineering groups.

Qualifications include also:

- 1) B.S., M.S. in Biomedical Engineering, Biomechanics, Motor Control, Exercise Science, Biology, or related field.
- 2) PhD in Biomedical Engineering, Biomechanics, Motor Control, Exercise Science, Biology, or related field.
- 3) experience in leading research projects;
- 4) in depth knowledge in biomechanics of lower extremities;
- 5) excellent English skills.

Salary is commensurate with experience.

The Chemnitz University of Technology is an Equal Opportunity/Affirmative Action Employer and encourages applications from women and individuals with disabilities. Proper documentation of identity and employability are required at the time of employment.

Screening will begin June 15, 2007 and continue until the position is filled. Submit a

letter of application, undergraduate and graduate transcripts and CV to:

Prof. Dr. Thomas Milani
Technische Universität Chemnitz
Institut für Sportwissenschaft
Lehrstuhl Bewegungswissenschaft
09107 Chemnitz
Tel.: ++49 371 531 4535/4536
Fax.: ++49 371 531 2935
thomas.milani@phil.tu-chemnitz.de

▪ **Post-Doctoral Fellow**

The Applied Biomechanics Laboratory, a part of the Sensory Motor Performance Program at the Rehabilitation Institute of Chicago, is currently seeking a post-doctoral fellow. The focus of the laboratory is to study the normal, pathologic, and rehabilitation biomechanics of the upper limb.

The primary focus of this position is musculoskeletal modeling and simulation, including forward dynamic simulation of multi-joint upper extremity movements. The aim of the Applied Biomechanics Laboratory is to use biomechanics as a framework for investigating how we move and control our arms and hands. Our work aims to develop biomechanical models that represent accurately the mechanical actions of the upper extremity muscles, in both the nonimpaired and disabled upper limb. Computer simulations are integrated with quantitative anatomy, in vivo laser diffraction, medical imaging, and dynamometry to better characterize the basic functional capabilities of individual muscles and to quantify how these capabilities are altered by physical impairments or surgical interventions.

Applicants will have been awarded a Ph.D. within the past 5 years, typically training in mechanical engineering, biomedical engineering, or related disciplines.

Contact:
Wendy Murray, Ph.D.
Rehabilitation Institute of Chicago, Suite 1408
345 E. Superior
Chicago IL 60611

w-murray@northwestern.edu

Applications will be accepted until July 1, 2007

The Sensory Motor Performance Program at the Rehabilitation Institute of Chicago (RIC) is devoted to the study of musculoskeletal, neuromuscular and sensory disorders that are associated with abnormal control of posture and movement. The RIC is a Northwestern University affiliated academic hospital, offering rehabilitation care to patients with an array of neural and musculoskeletal disorders. Faculty members have appointments in the Feinberg School of Medicine and the McCormick School of Engineering & Applied Science, which are both part of Northwestern University. The Rehabilitation Institute of Chicago is an Affirmative Action - Equal Opportunity Employer. Applicants are considered for all positions, and employees are treated during employment without regard to race, color, religion, gender, national origin, age, marital or veteran status, the presence of a non-job-related medical condition, disability, sexual orientation, or any other legally protected status to the extent required by law. The Rehabilitation Institute of Chicago embraces diversity in its work force.

Wendy M. Murray, PhD
Assistant Professor
Northwestern University
Depts. of Biomedical Engineering & PM&R
Rehabilitation Institute of Chicago
345 E. Superior, Suite 1408
Chicago IL 60611-2654
w-murray@northwestern.edu

▪ **Doctoral student in Biomechanics:
Graduate Assistantship available***

Biomechanics laboratory, Department of Kinesiology, Louisiana State University, is seeking a motivated individual for our doctoral program beginning August, 2007. Potential research projects may involve peripheral neuropathy studies. Doctoral program in our department provides full assistantship for at least four years for qualified students. Tuition waver and medical insurance benefits are also provided by the university.

Required qualification: master degree in Biomechanics or related field and competitive GRE score.

Preferred qualification: more than two years research experience focusing on exercise intervention for an elderly population.

For more detailed information please contact the following websites, or Dr. Li Li (lli3@lsu.edu), director of the biomechanics laboratory.

The LSU Peripheral Neuropathy Studies:
<http://pn.lsu.edu/>

Laboratory:

<http://mb.lsu.edu/TheMBLab.htm#The%20Lab>
<<http://mb.lsu.edu/TheMBLab.htm>>

Department:

<http://coe.ednet.lsu.edu/coe/Kinesiology/>

University: <http://www.lsu.edu/>

Potential students are encouraged to apply as early as possible. Please apply at LSU's graduate school website:
[http://appl003.lsu.edu/grad/gradschool.nsf/\\$Content/Applications?OpenDocument](http://appl003.lsu.edu/grad/gradschool.nsf/$Content/Applications?OpenDocument)

Li Li, Ph.D.

Director, Biomechanics Laboratory

Department of Kinesiology

Louisiana State University

112 Long Field House

Baton Rouge, LA 70803

225-578-9146 (phone)

225-578-3680 (Fax)

lli3@lsu.edu

Conseil National des Universités

CNU74

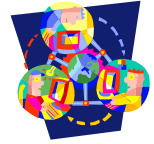
Tous les CNU seront renouvelés à l'automne prochain. Les listes de candidature et les professions de foi (Professeurs et Maîtres de conférences) doivent être déposées avant le 25 juin. Les élections auront lieu par correspondance entre le 17 septembre et le 16 octobre. Les résultats des élections seront publiés le 24 octobre (JO du 24 février 2007).

Le point sur le congrès de l'ACAPS 2007 à LEUVEN

La date limite pour soumettre les propositions de communication est dépassée. Nous remercierons tous ceux qui ont soumis leur résumé. Nous avons reçu 250 résumés pour les communications libres ou affichées, ainsi que 13 propositions de symposium thématique:

- T. Zintz et al. (Louvain-la-Neuve, Belgique): *Change Management in Sport Organisations*
- W. Helsen et al. (Leuven, Belgique): *Expert perception and performance in (football) refereeing*
- P. Obert et al. (Avignon, France): *Réponses et adaptations vasculaires à l'exercice physique*
- P. Fardy et al. (Queens NY, USA): *Obesity: Evidence Based Assessment and Intervention Programs*
- L. Mouchnino et al. (Marseille, France): *Weighting or reweighting of sensory information in motor control*
- K. Lescrenier et al. (RSscan International): *Gait analysis via foot scans*
- A. Guillot et al. (Lyon, France): *Imagerie motrice et performance*
- Y. Eberhard et al. (Grenoble, France) : *Trisomie 21 et exercice physique*
- M. Leveque (Orléans, France) : *Sports collectifs et comportements d'agression: perspectives multiples*
- C. Parmentier (Paris, France) : *D'hier à aujourd'hui. Femmes, hommes et sport*

- C. Perrin (Lyon, France): *APA, maladies chroniques et promotion de la santé*
- J. Bois (Pau, France): *L'influence des autres significatifs chez les jeunes sportifs*
- J. Brisswalter (Toulon-Var, France) : *Quelle place pour la recherche scientifique dans le sport de haut niveau de performance*



Site Web

- **Les classements des universités dans le monde et leur impact sur la mobilité (avril 2007)**

http://www.rer.cnrs.fr/archives_journees_info/16classementsuniversites.doc

- **La mobilité des chercheurs entreprise/université en Europe (avril 2007).**

http://www.rer.cnrs.fr/archives_journees_info/19mobilitéindustrie.doc

- **Dernières nouvelles de l'Europe**

Ouverture du site Cordis consacré au 7ème PCRD en français : le nouveau site permet aux utilisateurs d'acquérir des connaissances sur le 7e PC en général et, en particulier, sur ses programmes spécifiques et leurs thèmes, ainsi que sur les activités liées à Euratom et au Centre commun de recherche (CCR). Il propose également une série de fiches publiées dans 21 langues contenant des informations générales sur le nouveau programme-cadre. [Consulter le site](#)

- **Service mobilité : « Postes de recherche vacants » sur Cordis**

Ce service est à présent fonctionnel et vous permet dès à présent de consulter :

- les postes vacants du programme Marie Curie
- le portail européen de la mobilité des chercheurs
- la charte européenne des chercheurs
- les offres du centre commun de recherche

http://cordis.europa.eu/research_openings/.

Les communications ont été envoyées aux membres du comité scientifique pour l'expertise. Nous attendons leurs évaluations afin de faire le retour aux auteurs début juin.

Nous sommes également très fiers de vous annoncer que la conférence sera inaugurée par l'astronaute allemand Thomas Reiter, qui a récemment complété un séjour de 6 mois sur la Station Spatiale Internationale. Il donnera une courte présentation et introduira ensuite le Prof. P. Cavanagh et sa présentation 'Biomechanics in space'.

Les inscriptions sont ouvertes et nous tenons à vous rappeler que vous bénéficierez d'un tarif préférentiel si vous vous inscrivez avant le 1^{er} juillet 2007. Toute information concernant l'inscription, l'hébergement et l'accès du site est visible sur notre site Internet www.acaps-leuven.org.

Espérant vivement votre participation, nous vous adressons, chère(s) collègues, nos plus chaleureuses salutations.

Le comité d'organisation,

Prof. M. Buekers
Prof. D. Daly
Roselien Buys



Colloques & Summer School

Nouvelles annonces :

- **Salon européen de la Recherche et de l'Innovation**



7, 8 et 9 juin 2007, Porte de Versailles

Cette année encore le salon européen de la recherche et de l'innovation vous ouvre ses portes avec la présence de Monsieur Janez POTOČNIK, le jeudi 7 juin de 10h30 à 12h00.

Pour en savoir plus, consultez le programme des conférences, les informations pratiques et la billetterie.

Site dédié: <http://www.salon-de-la-recherche.com/>.

- **Colloque "Comment penser et analyser le travail des enseignants chercheurs"**

13 juin lyon INRP

Cette conférence s'inscrit dans le un séminaire sur "le travail enseignant : de la mission à l'activité"

Animée par Sylvia Faure du groupe de recherche sur la socialisation de Provence (univ lyon 2)

Contact : jean-louis.derouet@inrp.fr

Site : http://www.univ-lyon2.fr/1178891313219/0/fiche___actualite/



Vendredi 22 et samedi 23 juin, Organisé par la faculté des Sciences du Sport et de l'Éducation Physique, Lille 2 (Ronchin)

L'objet de ce symposium est de présenter les travaux scientifiques récemment conduits sur le concept de vitesse/puissance critique (Journée du vendredi). Les applications pratiques de ce concept aux activités de terrain seront également abordées (Matinée du Samedi). Le symposium est ouvert à tous : chercheurs, éducateurs, entraîneurs, enseignants en éducation physique et sportive, médecins... L'inscription au symposium est obligatoire et gratuite. Les repas sont pris en charge par les organisateurs sous réserve d'une inscription au symposium avant le vendredi 15 juin 2007.

Pour plus de détails sur ce symposium, visitez notre site Internet (section Annonce) : www.inter-ex.co.uk

RESUMES

La date limite de soumission des résumés est le 15 juin 2007. Les résumés feront l'objet d'une présentation orale (support PowerPoint) de 3 min, suivie de 2 min de questions/discussion.

INSTRUCTIONS AUX AUTEURS

Les résumés doivent être dactylographiés sur une page blanche A4 (210 mm x 297 mm), marges en hauteur et latéralement de 25 mm. Texte : Justifié simple interligne, police Times 12.

LIEU DU SYMPOSIUM

Faculté des Sciences du Sport et de l'Éducation Physique
9, rue de l'Université
59790 Ronchin

[For more details on the symposium, visit our website: www.inter-ex.co.uk]

PLANNING (Sous réserve de modifications)

Vendredi 22 juin 2007

9h00_10h00 Arrivée et enregistrement

10h00_10h15 Conférence inaugurale

10h15_12h30 Conf. 1, H Vandewalle

Conf. 2, T Busso, M Chatagnon

Discussion Générale

12h30_14h00 Repas

14h00_14h40: Conf. 3 : Dr Mark Bunley

14h40_15h00 Présentation inter-ex

15h20_16h00 Conf. 4 : Dr Camila Greco

16h00_16h20 Présentation inter-ex

16h20_16h30 Communications orales

16h45_17h45 Tables rondes

Samedi 23 juin 2007

8h30_9h00 Arrivée et enregistrement

9h00_10h30 Utilité de la relation vitesse/puissance – temps sur le terrain ?

Equipe inter-ex

11h00_12h00 Tables rondes

12h00_12h30 Synthèses et clôture

12h30_14h00 Buffet

[For the program in English, www.inter-ex.co.uk].

Pour les dernières informations en ligne : www.inter-ex.co.uk

▪ **Environnements réels et virtuels :
de nouvelles interfaces pour la
personne handicapée**

*Date et horaires de la session 4 octobre 2007
de 8h30 à 18h*

Inserm

SOFMER
Société Française de Médecine
Physique et de Réadaptation

IFR₂₅
Institut Français
de Recherche
Réseau **H**andicap

Congrès de la société française de médecine
physique et de réadaptation (SOFMER)
Journée d'interface INSERM SOFMER
IFR25

Avec le parrainage du GDR STIC-Santé

Lieu Palais du grand large Saint Malo

Le développement considérable des sciences de l'ingénieur s'impacte de plus en plus avec le développement de la médecine physique et de réadaptation (MPR ou rééducation fonctionnelle). La demande d'outils technologiques permettant de compenser les déficiences est croissante avec une amélioration progressive de leur prise en charge. L'évolution de la société se fait aussi vers une intégration croissante vers le milieu ordinaire. Ceci nécessite des interfaces qui permettent aux personnes handicapées de communiquer avec leur environnement. Un domaine plus récent concerne l'utilisation de dispositifs issus de la recherche en sciences de l'ingénieur, comme outils de rééducation. Ces dispositifs nouveaux présentent surtout comme originalité d'utiliser des interfaces qui deviennent à leur tour des outils thérapeutiques. Si les médecins de MPR connaissent peu les développements scientifiques qui pourraient être appliqués au domaine du handicap, les chercheurs des sciences de l'ingénieur n'ont pas toujours

conscience des attentes des professionnels de santé et des contraintes des usagers tant en terme de difficulté d'utilisation que des limites d'appropriation des dispositifs. L'objectif de cette journée est donc de permettre une meilleure connaissance des travaux scientifiques tant par les médecins que par la communauté des sciences de l'ingénieur dans le domaine des interfaces homme-machine. Les travaux concernant tant la compensation d'une déficience par un dispositif - amélioration de la communication de la personne handicapée avec son environnement (réadaptation) - que la réduction des déficiences - utilisation d'interfaces pour l'amélioration des performances de la personne handicapée dans sa relation à l'environnement (rééducation) - seront abordées de façon séparée tout en permettant de faire le lien entre des aspects très différents dans la pratique

**Soumission uniquement sur le site:
www.technimediaservices.fr/sofmer2007
jusqu'au 30 avril 2007**

Organisation Comité scientifique
Olivier Rémy-Néris Agnès Roby Brami
Christophe Charbonnier Thierry Pozzo
Philippe Gorce
Nadine Vigouroux
Olivier Rémy-Néris
Pascal Giraud



**COLLOQUE LOCOMOTION ET
MOTRICITÉ RYTHMIQUE : APPROCHE
MULTIDISCIPLINAIRE : 24^e ÉDITION
TOULOUSE 13-14 SEPTEMBRE 2007**

Le Laboratoire d'Adaptation Perceptivo-Motrice et Apprentissage (LAPMA) de Toulouse organise, en partenariat avec l'Institut des Sciences du Cerveau de Toulouse (IFR 96), la région Midi-Pyrénées et avec l'association Club Locomotion, la 24^{ème} édition du colloque « Locomotion et Motricité Rythmique : Approche Multidisciplinaire » qui aura lieu les 13 et 14 septembre 2007 à Toulouse. Le colloque se déroulera dans le nouvel amphithéâtre Grignard de l'Université Paul Sabatier de Toulouse. Le colloque s'inscrit dans une longue tradition, qui remonte à 1982,

donnant une large part à la multidisciplinarité et aux éclairages multiples de la locomotion et de la motricité rythmique étudiées chez l'homme et chez l'animal. Le colloque sera également l'occasion de rendre un hommage aux travaux à Paul Bessou, originaire de la région Toulousaine et membre historique du Club locomotion. Le colloque s'adresse aux chercheurs, jeunes chercheurs et doctorants issus de domaines aussi divers que les neurosciences comportementales, la psychologie, la biomécanique, la neurophysiologie, la sociologie ou encore de l'anthropologie.

CONDITIONS DE PROPOSITION DES COMMUNICATIONS :

Les propositions de communication concernent tous les thèmes en relation avec la locomotion et la rythmicité. Il s'agira de communications orales de 15 minutes (support : Power-point). Les communications des étudiants sont encouragées et feront l'objet d'un "prix de communication". Les propositions doivent parvenir au comité d'organisation du colloque sous forme d'un document Word de 3 pages maximum avec un interligne de 1,5. Les noms et les affiliations des auteurs doivent accompagner le titre de la communication. Les propositions doivent parvenir à l'adresse suivante : Colloque.locomotion.rythme@gmail.com

La date limite de réception est prévue pour le 30 juillet 2007. Les détails du programme, les invités ainsi que les informations pratiques sont disponibles sur le site du Club Locomotion

(<http://www.clublocomotion.org>) et sur celui du LAPMA (<http://www.lapma.ups-tlse.fr>).



Colloque international « Sport et communication » (250 lectures)

Toulouse, Université des sciences sociales
11-12 octobre 2007

Cette manifestation est organisée par l'Idetcom, Institut du Droit de l'Espace des

Territoires et de la Communication (Equipe d'accueil 785, Université Toulouse 1) avec la participation du Lerass (Equipe d'accueil 827, Université Toulouse 3) et de la revue « Sciences de la société ». Au carrefour de différentes disciplines, le sport est aujourd'hui un puissant vecteur de communication. Après l'engagement dans la voie de l'internationalisation, la médiatisation et la marchandisation, quel (s) visage (s) offre (nt) aujourd'hui le/les sport(s) à l'aube du 21ème siècle ? Ce colloque propose par une approche pluri-disciplinaire de faire une mise au point autour de la question de l'association du sport et de la communication dans la société actuelle.

Il se décline autour de quatre axes :

AXE 1 : Les représentations sociales et identitaires du sport

Phénomène social et identitaire, le sport véhicule un certain nombre de valeurs (modernité, dynamisme, ...). Quelles sont-elles ? Sont-elles spécifiques aux disciplines sportives ?

Les forts enjeux qui pèsent sur la pratique sportive, corollaire de la diffusion massive du spectacle sportif ont mis à l'épreuve, l'éthique et la déontologie du sport. Violences entre joueurs et contre l'arbitre, matchs achetés, faux passeports constituent autant d'indicateurs de ces dérives que l'on peut observer. Le dopage est une question au carrefour des valeurs et de l'éthique. A quels objectifs répond la volonté avouée de lutte contre le dopage ? Quelles représentations véhiculent les médias en la matière : est-on en présence d'un ou de plusieurs discours ? Faut-il le combattre ou accepter son existence comme facteur intrinsèque à la discipline tout en fixant des limites ?

AXE 2 : La médiatisation du sport

Le sport est aujourd'hui un formidable générateur d'audience et de lectorat. L'Equipe est aujourd'hui un des rares titres « bien portant » de la presse quotidienne nationale. RMC augmente sa part de sport dans les programmes. Les chaînes hertziennes s'opposent ou créent des alliances pour obtenir l'exclusivité de la retransmission des compétitions sportives (coupe du monde de football, championnat du

monde de Formule 1,...) quitte à menacer leur propre équilibre financier. Les nouvelles technologies se sont elles-aussi saisies de ces enjeux sportifs.

Le succès du spectacle sportif – résultat de l'événement ou produit de l'événementiel - est tel qu'il a réduit la pratique à l'état d'objet mouvant enjeu d'un ensemble de logiques médiatiques et institutionnelles. Par l'utilisation de dispositifs techniques, le mode de traitement journalistique et l'évolution des diverses réglementations, tout est mis en œuvre pour maintenir l'intérêt du spectacle.

La concentration verticale, qui réunit au sein des grands groupes, organisateurs d'événements et entreprises médiatiques couvrant ces mêmes événements, met également à mal les nécessaires frontières entre les services chargés de la promotion et les services rédactionnels ? Faut-il y voir une réminiscence de la tradition historique de création de compétition sportive par les médias ?

Les pratiques marchandes sonnent-elles le glas du droit à l'information et du pluralisme de l'information ? Peut-on espérer autre chose qu'une mise en spectacle et qu'une approche fortement personnalisée autour de quelques figures (entraîneurs, joueurs, journalistes, sportifs reconvertis en consultant,...)

AXE 3 : Les instances sportives : une image contrastée

Les dirigeants des grandes fédérations sportives internationales (FSI), dont le nombre de membres est proche de celui de certaines institutions internationales, s'apparentent à de véritables chefs d'Etat courtisés pour bénéficier de l'organisation de certaines manifestations. De choix discutables en votes achetés ou phénomènes de corruption de votants consacrés, l'image des FSI est quelque peu altérée. Comment les Etats se positionnent-ils par rapport à ces acteurs omnipotents ? Compte tenu de l'utilisation importante de la communication sportive par les pouvoirs publics, y-a-t-il une réelle volonté de contrôler ces instances sportives ?

AXE 4 : La marchandisation de l'image sportive

Les entreprises s'accaparent aussi l'image sportive. Le sponsoring est en plein essor transformant d'une année sur l'autre les tenues sportives en patchwork publicitaire. Ne sacrifie-t-on pas progressivement ainsi le vecteur identitaire du maillot ?

Les enceintes sportives sont devenues de vastes espaces d'affichage. Les clubs trouvent, via le « naming » de nouvelles rentrées financières. Une nouvelle piste se présente aujourd'hui à eux avec la cotation en bourse. On peut cependant s'interroger sur les motivations et les conséquences de ces opérations financières. Les sportifs, sont directement impliqués dans cette commercialisation qui les amène de plus en plus à œuvrer en dehors des espaces de jeux (inauguration, rencontre des partenaires). Cette diversification des activités est une source de revenu et de contentieux considérable posant la question des règles régissant l'exploitation de leur image.

En bout de chaîne, le merchandising offre d'autres perspectives. L'« homo sportivus » s'affiche tous azimuts avec une consommation exclusivement axée sur le sport (spectacles, vêtements, alimentation,...).

<http://sfsic.org/portail/index.php?name=News&file=article&sid=941>

• « **Loisirs, sports et sociétés. Regards croisés France-Belgique-Suisse** ».

*Besançon - 1er juin 2007 - Amphithéâtre
STAPS – Campus Bouloie, Journée d'étude
francophone*

Organisée par le Laboratoire de sociologie et d'anthropologie (LaSA-EA 3189) et l'UFR Sciences et techniques des activités physiques et sportive de l'Université de Franche-Comté

Présentation :

Dans une perspective de comparaison internationale, cette journée d'étude propose des contributions à l'exploration de la réalité des loisirs sportifs et culturels en lien avec les politiques publiques de chaque pays. Quels sont les loisirs et les sports pratiqués sur ces territoires différenciés ? Comment les politiques culturelles et sportives gèrent, favorisent ou freinent la demande sociale ?

Assiste-t-on à une démocratisation de l'accès aux pratiques de loisirs ? L'intervention publique n'est-elle pas parfois en contradiction avec les finalités de lutte contre les inégalités sociales, territoriales ou sexuelles en la matière?

Programme :

9h – 9h15 : Accueil

9h-15 – 10h15 : Jean GRIFFET,
Professeur - Université Aix-Marseille II
(France)

Que font les gens aujourd'hui quand ils disent faire du « sport » ?

10h15 - 11h15 : Jean-Paul CALLEDE,
Chargé de recherche CNRS, Maison des
sciences de l'homme d'Aquitaine, Bordeaux
(France).

L'essor et l'affirmation des loisirs en France,
des années 1890 à aujourd'hui. Essai de
périodisation d'ensemble

11h15 - 12h15 : Claude JAVEAU,
Professeur émérite - Université libre de
Bruxelles (Belgique)

L'impasse de la démocratie culturelle

12h30 – 14 h Repas

14h15 – 15h15 Thierry ZINTZ,
Professeur, Titulaire de la Chaire en
Management des organisation sportives –
Université catholique de Louvain (Belgique)

L'accès de tous aux loisirs sportifs :
une question de gouvernance publique du
sport.

15h15 – 16h15 Christophe JACCOUD,
Maître assistant – Centre international d'étude
du sport, Université de Neuchâtel (Suisse)

Petite production sportive urbaine et action
publique en Suisse

16h15 – 17h15 Brigitte HAINZ, Anne
TATU, Gilles VIEILLE MARCHISET,
Laboratoire de sociologie et d'anthropologie
de l'Université de Franche-Comté (France).

Espaces de loisirs et rapports sociaux de sexe
dans les quartiers d'habitat social de Franche-
Comté

17h15 – 17h30 Gilles FERREOL, Professeur
de sociologie, Directeur du LaSA-UFC

Synthèse et perspectives

Contacts :

Gilles Ferréol, 03-81-66-67-67,
gilles.ferreol@univ-fcomte.fr

Gilles Vieille Marchiset, 03-81-66-67-16,
gilles.vieille-marchiset@univ-fcomte.fr

▪ **The 4th International Symposium
"Swimming & Science"**

15-16 May 2008 Wroclaw, Poland

(Previous titled: Factors determining the
efficiency of swimming training and the
learning-teaching process)

More information on the page
www.awf.wroc.pl/swim . It will be update
soon.

Best regards,
Krystyna Zaton
Chairman of the Scientific Committee

Marcin Jaszczak
Chairman of the Organizing Committee
Unit of Swimming
University School of Physical Education
Ul.I.J. Paderewskiego 35
51-612 Wroclaw
Poland

tel. 00 48 71 347 34 07

fax. 00 48 71 347 33 31

jaszczak@awf.wroc.pl

▪ **Gender, Mountain and Sports Past
and Present, Here and There**



Les 29 et 30 mai à Lyon 1, le 31 mai à
Grenoble (MSH)

Following the works on Sport and
Gender introduced in France by the Centre for
Research and Innovation in Sport (CRIS-
University Lyon1-France), this
multidisciplinary international congress will
focus on the role of mountain sports in the
construction of sexual identities.

Mountain sports will be analyzed by different scientific fields (History, Sociology, Anthropology, Management, Economy, Psychology and Educational Sciences) and at various levels going from the processes involved in sport until the practices themselves. The congress will help identifying and analyzing the gendered conditions of the birth and development of the mountain sports, thus contributing to complete the current knowledge on the construction of masculinities and femininities and on the hierarchical relationships between them.

What was and what is the specificity of mountain sports according to gender? How can gender influenced spaces, times, practices and mountain sport institutions?

The congress will form itself around 9 thematic:

- Sexual Imagination and mountain:
- Sports Organizations, Gender and mountain
- " New practices ", Gender and mountain
- Sports Event, Gender and mountain
- Professionalization, Gender and mountain
- Actors, actresses and mountain
- Sexuality and mountain
- Techniques, technology, Gender and mountain
- Educations and mountain

Organization:

Date and places of the Congress: 30-31 May, 2008 in Lyon

Calendar:

March, 2007: call to candidature

3 October, 2007: deadline for summaries

January, 2008: return of the expertises and final program

30-31May, 2008: Congress

20 July, 2008: sending of the final texts

Contacts :

Cécile Ottogalli-Mazzacavallo and Jean Saint-Martin

Congress « Gender, Mountain and sports »
CRIS, University of Lyon 1

27-29 Boulevard du 11 Novembre 1918, 69622
Villeurbanne cedex, France

Email : cecile.ottogalli@univ-lyon1.fr

Email : jean.saint-martin@univ-lyon1.fr

Rappels :



- **Prévention et Sport de haut niveau : des laboratoires au terrain**



Lieu envisagé : Palais Universitaire des Sports du Languedoc Roussillon – Montpellier ; Dates Les 6 et 7 septembre 2007

stephane.perrey@univ-montpl.fr

Trésorier AIRS et Coordinateur du Projet

Philippe JUANOLE

06.18.46.30.18.

pjuanole@creopp.com

<http://www.acsm.org/>

- **ESF-EMBO Symposium on Three Dimensional Sensory and Motor Space: Perceptual Consequences of Motor Action**



6-11 October 2007 Hotel Eden Roc, Sant Feliu de Guixols, Spain

More information (preliminary programme, application form, student grants) can be found at <http://www.esf.org/conferences/07226>

- **Appel à communication pour le colloque "SPORT ET TRAVAIL",**



Organisé les 10-11-12 décembre 2007 à la Faculté des Sciences du Sport de Lille 2.

Pour plus de renseignements, les fiches d'inscription, les tarifs, les dates, les moyens d'hébergement, les normes à respecter pour les résumés, etc. veuillez consulter le site du colloque : <http://staps.univ-lille2.fr/colloque.php>

- **The 3rd Asian Pacific Conference on Biomechanics will be held in Tokyo**
on November 5-8, 2007.



For the details, access:

<http://www.apb07.iis.u-tokyo.ac.jp/>

- **31st Annual Meeting of the American Society of Biomechanics**
Stanford, California
August 22-25, 2007

AMERICAN SOCIETY OF BIOMECHANICS
2007 ANNUAL CONFERENCE
AUGUST 22-25, 2007

S

The abstract deadline (April 1) is approaching. You can submit abstracts now at the conference website:

<http://www.stanford.edu/group/asb2007/>

- **SCIENCE FOR SUCCESS II 2007, JYVÄSKYLÄ, FINLAND**
10 au 12 octobre 2007



More detailed and updated information you'll find on the congress website: www.kihu.fi/sfs2

Contact information:

Kaisu Mononen, phone +358 40 549 5183,
kaisu.mononen@kihu.fi

Jukka Viitasalo, phone +358 400 641 597,
jukka.viitasalo@kihu.fi

SFS II 2007 Organizing Committee
<http://www.kihu.fi/sfs2>

- **Dynamic walking III : Principles and concepts of legged locomotion**
Mariehamn, Finland (on an island in the Baltic Sea) June 24-30, 2007

More information at:

<http://ruina.tam.cornell.edu/DynamicWalking2007/>

-Andy Ruina, ruina@cornell.edu
<http://ruina.tam.cornell.edu>

Universal phone (SkypeIn, works wherever I am): 607 821-1442

USA office: +1 607-255-7108;

USA cell: +1 607 327-0013

USA home : +1 607-277-5675;

USA fax: +1 607-255-2011

Finland cell: +358 40 872-6255

(+ means dial 011 from USA)

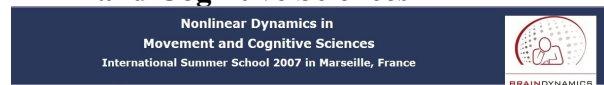
- **Cricket Australia announces the 2007 sport science sport medicine conference at the Centre of Excellence in Brisbane.**

INSIDE CRICKET AUSTRALIA – SPORTS SCIENCE.



Wednesday 16 May to Friday 18 May 2007

- ***Nonlinear Dynamics in Movement and Cognitive Sciences ***



International Summer School 2007 in Marseille, France July 16th – 21st, 2007

More information:

Summer School Website will be launched end of February, 2007

<http://www.laps.univ-mrs.fr/~tng/Ecole.html>

Contact: Viktor Jirsa, jirsa@laps.univ-mrs.fr

Local Organizers:

Theoretical Neuroscience Group (Marseille)

Institute Mouvement & Perception UMR6152

<http://www.laps.univ-mrs.fr/~tng/>

Participating organizations:

Center for Complex Systems & Brain Sciences, Florida Atlantic University (USA)

Others to be confirmed

Hellenic Society for Disabled Children (ELEPAP)

16 KONONOS STREET

PANGRATI, ATHENS 11634

GREECE

TEL : ++ 30.210.7294873

FAX : ++ 30.210.7228380

Website: www.elepap.gr

e-mail: gait_lab@elepap.gr



Football et Recherche

Renseignements : Alain Lemoine :

a.lemoine57@orange.fr

Hugues Jullien :

hugues.jullien@upicardie.fr

<http://www.sportu->

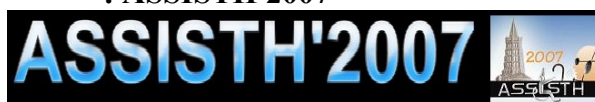
[normandie.com/Gestiline/Contenu.php?IdCon-](http://www.sportu-normandie.com/Gestiline/Contenu.php?IdContenu=110)

[tenu=110](http://www.sportu-normandie.com/Gestiline/Contenu.php?IdContenu=110)



www.congres2007.r_s.fr

- 1er APPEL A COMMUNICATION : ASSISTH'2007



19-21 Novembre 2007, Université Paul Sabatier, IRIT, 118, Route de Narbonne F-31062 TOULOUSE Cedex 9

<http://www.irit.fr/ASSISTH/>

- 16th Annual Meeting of ESMAC (Athens 2007)

24-29 September 2007, Athens, Greece

Instructions for authors (including an abstract template) can be found at the website:

www.esmac2007.gr.

Abstracts must be submitted through this website.



12th Annual Congress of the European College of Sport Science

Jyväskylä Finland, July 11-14th 2007

- “Sport and the Arts: Construction and reality”



European Committee for Sports History

The European Committee for Sports History
XIIth Annual Conference 20-22 September 2007

See also for the moment:
<http://www.cesh.eu/Folder%20CESH2007.pdf>

▪ **AQUAEVIDENCE:**



*An intensive course: The Evidence Base for Aquatic Therapy in Persons with Disabilities
July 1 to July 14, 2007*

More information can be obtained from the local contact person or the coordinator:
Prof. Daniel Daly; K.U.Leuven, Belgium
(dan.daly@faber.kuleuven.be)

▪ **SUMMER SCHOOL PARIS, FRANCE- JUNE 2007**

isea

INTERNATIONAL SPORTS ENGINEERING ASSOCIATION



25-30 June 2007, Ecole Nationale des Ponts et Chaussées (ENPC)

Please see the draft schedule on the website below.

Download an application form
<http://www.sportsengineering.org/school.php>

There are still some places available

Deadline to register - 31st January 2007

▪ **Fourth Motor Control Summer School (MCSS).**



*The Fourth MCSS will be a five-day event,
June 21-25, 2007.*

If you would like to participate in the Fourth MCSS, please e-mail a letter of interest to Mark Latash (mll11@psu.edu) with a single-file attachment that contains a statement of personal goals, a brief description of your current projects, and a c.v. with the list of publications and presentations. Virus-free Word and PDF attachments are welcome.

<http://www.i-s-m-c.org/>

▪ **European School Marseille on Motor Disabilities : posture and movement analysis, rehabilitation, neurophysiology. July 2 - 13, 2007.**

site internet : www.univmed.fr/esm

Comment s'inscrire à l'European School Marseille ?

Professeur Alain Delarque, Professeur Jean-Michel Viton, Dr Laurent Bensoussan
Fédération de Médecine Physique et de Réadaptation

C.H.U. Timone

13385 Marseille Cedex 5

Tel : 00 33 (0)4 91 38 56 01

Fax : 00 33 (0)4 91 38 46 12

e-mail :

alain.delarque@ap-hm.fr

jean-michel.viton@ap-hm.fr

laurent.bensoussan@ap-hm.fr



<http://www.phe.queensu.ca/epi/obesity/>

■
**XXXII^{ème} Congrès Annuel
de la
SOCIÉTÉ DE BIOMÉCANIQUE**

28-29 août 2007



Plaquette : http://lamcos.insa-lyon.fr/Actualites/liens/266_FR.pdf

■ **4^{ème} Congrès du Réseau Français
d'Ingénierie du Sport**

6-7-8 juin 2007 à Marseille

Le site internet est en cours d'élaboration, dès qu'il sera effectif nous vous communiqueront les informations concernant ce congrès et vous remercions par avance de bien vouloir les diffuser aux personnes de l'ACAPS concernées par cette manifestation.

■ **Third International Congress on
Tennis Science & Technology**



will take place in London from 10-12 September 2007.

Registration for TST 2007 will open on 1st April 2007, but anyone wishing to express an interest in attending and receiving further announcements should provide their contact details by e-mail to the Congress Secretariat, tst@itftennis.com

<http://www.itftennis.com/technical/news/newarticle.asp?id=16934>

■ **MATHEMATICAL MODELING IN
SPORT (IMAS 2007)**



**THE INSTITUTE OF MATHEMATICS
AND ITS APPLICATIONS**

*The Lowry Centre, Salford Quays, Manchester,
UK (www.thelowry.com), 24-26th June 2007.*

Expressions of interest to:

lucy.nye@ima.org.uk

p.a.scarf@salford.ac.uk

web site : <http://www.ima.org.uk/Conferences/Maths%20Modelling%20in%20Sport.htm>

■ **10th International Conference on
Engineering Applications of Neural
Networks – EANN2007, Thessaloniki,
29-31 August 2007**

EANN 2007

<http://skyblue.csd.auth.gr/eann2007>

ORGANISATION:

General Chair

Konstantinos Margaritis, University of Macedonia, kmarg@uom.gr

Program Committee Chair

Lazaros Iliadis, Democritus University of Thrace, liliadis@fmenr.duth.gr

■ **Progress in Motor Control VI, Brazil
2007 - <http://demotu.org/pmcvi/>**



Abstract submission is now open and will be accepted until March 1st.

Details can be found at:
<http://demotu.org/pmcvi/>

Progress in Motor Control VI is under the umbrella of the International Society of Motor Control (ISMC, <http://www.i-s-m-c.org>). The purpose of the ISMC is to promote basic and applied research in the area of the control of movement of biological and artificial systems.



L-M-D

▪ World Congress in Sport History and Sport Sociology



Copenhagen 31 July - 5 August 2007

The congress is organised by the Institute of Exercise and Sport Sciences, University of Copenhagen in cooperation with the International Sociology of Sport Association (ISSA) and the International Society for the History of Physical Education and Sport (ISHPES).

The congress website www.ifi.ku.dk/congress2007 will be open for registration and submitting of abstracts in the middle of November 2006.

• Rugby, médias, éducation et transmission des valeurs

Béziers, Centre Universitaire Duguesclin
Dates : 13-14-15 Juin 2007

Manifestation à l'initiative du :

Laboratoire Corps & Culture (Université Montpellier I), Laboratoire Dipralang-ARSER, (Université Montpellier III), CIM-CREDAM (Université Paris III-Sorbonne nouvelle), IUFM de Montpellier, Association « Rugby, culture et société », l'AFRAPS

▪ Biomechanics of the Lower Limb in Health, Disease and Rehabilitation The 3rd to 5th September 2007

http://www.healthcare.salford.ac.uk/crhpr/bio_mech2007.htm



L'ENSAM (Ecole Nationale Supérieure des Arts et Métiers) est la première école d'ingénieurs en France avec 1000 diplômés par an en Génie mécanique et Génie industriel.

Elle offre à ces derniers une place privilégiée dans le monde de l'industrie : ils sont, par excellence, les ingénieurs de conception des produits et de maîtrise des systèmes de production.

En septembre 2006, au centre ENSAM de Cluny, une filière thématique "sports et technologie" a été créée. Elle est destinée aux élèves-ingénieurs ; ouverte en 1ère année, elle sera à la rentrée étendue aux étudiants de 2ème puis de 3ème année.

Cette filière propose un parcours de formation aux élèves-ingénieurs sportifs qui souhaitent conjuguer leurs études avec la pratique intensive d'un sport. Cela passe par :

- un aménagement des horaires
- une préparation physique adaptée (partenariat avec STAPS Dijon)
- des propositions de projets industriels ou pédagogiques en lien avec les thèmes du sport&loisir

Grâce à sa localisation, et à son environnement privilégié, la filière se destine préférentiellement aux sports suivants :

- équitation (présence d'un haras national à quelques mètres)
- tennis, judo, athlétisme (relations privilégiées avec les clubs locaux)
- aviron (régates mâçonnaises)
- cyclisme (environ une heure du CR4C - vivier de l'équipe professionnelle Crédit Agricole- et du club « Le Creusot Cyclisme » (DN1).....et

site privilégié pour la pratique sur route et VTT)

- escalade (salle de Matour, Macon + sites naturels de Solutré, Vergisson...)

- ...

Par ailleurs, leurs compétences en procédés, conception mécanique, imagerie virtuelle..., leur récent partenariat avec Staps Dijon et les raisons évoquées précédemment, les incitent actuellement à étudier la création d'une nouvelle formation de type Mastère Spécialisé (bac + 6) « Technologies pour le sport et le handicap »...

Industriels, étudiants, universitaires... pour plus d'informations, ou pour réagir à cette « news », n'hésitez pas à les contacter... ==> Laurent.joblot@cluny.ensam.fr



Thèses & HDR

Thèses



✧ **LALLOUCHE-BOIRON Linda**

✉ linda.lallouche@gmail.com

Etude des processus de programmation et d'inhibition des ajustements posturaux anticipés : approche chronométrique et électromyographique chez l'homme.

Soutenue le 12 mars 2007 à la Maison des Sciences de l'Homme et de la Société, Université de Poitiers.

Jury : Mme Christine ASSAIANTE, Directeur de Recherches, CNRS de Marseille (Rapporteur) ; M. Michel AUDIFFREN, Professeur, Université de Poitiers (Directeur de thèse) ; M. Jacques CREMIEUX, Professeur, Université du Sud Toulon –Var (Examineur) ; M. Gilles KEMOUN, Professeur des Universités-Praticien Hospitalier, Université et C.H.U. de Poitiers (Président de jury) ; M. Vincent NOUGIER, Professeur, Université Joseph Fourier, Grenoble (Rapporteur).

Résumé : L'objectif de ce travail de recherche est de contribuer à l'avancée des connaissances théoriques sur le contrôle des ajustements posturaux anticipés (APAs) par le système nerveux central. Les APAs font référence aux modifications d'activités de muscles posturaux qui surviennent juste avant ou simultanément avec l'initiation d'un mouvement volontaire. Les APAs auraient pour rôle de s'opposer par avance aux perturbations de l'équilibre et de la posture engendrées par le mouvement volontaire à venir.

La première expérience, menée dans le cadre de ce travail, avait pour but d'examiner les processus d'inhibition des APAs par l'intermédiaire du paradigme stop. Les résultats obtenus suggèrent que les processus d'inhibition des APAs fonctionnent de la même manière et obéissent aux mêmes lois que les

processus d'inhibition du mouvement volontaire « focal ».

Les résultats de la seconde expérience suggèrent que dans une situation spécifique, où il est possible d'avoir à inhiber le mouvement à venir au cours de sa préparation, le patron des APAs générés est modifié comparativement à une situation standard. Les deux premières expériences ont permis d'aborder un nouveau thème d'investigation : les APAs et l'inhibition (possible) du mouvement.

Le but de la troisième expérience était d'examiner une question plus générale. Il s'agit de la question du mode de programmation des APAs. Cette dernière a été examinée sous l'angle de la théorie du contrôle moteur proposée par Schmidt (1988). Cependant, les résultats obtenus ne permettent pas de trancher catégoriquement entre les deux modes de contrôle des APAs proposés actuellement dans la littérature.

Mots clés : homme, posture, position debout, temps de réaction, anticipation.



✉ **Coquart Jérémy**

✉ jeremy.coquart@voila.fr

**Perception de l'Effort : Facteurs
Influçant et Intérêts pour
l'Entraînement et la Réhabilitation à
l'Effort**

*Le jeudi 13 septembre 2007 à 14h00 dans
l'amphithéâtre 1 de la Faculté des Sciences
du Sport et de l'Education Physique de Lille
(Université Lille 2)*

Jury : M^{elle} Murielle Garcin, Directeur de thèse ; M^r Serge Berthoin, examinateur ; M^{me} Pascale Duché, examinateur ; M^r Alain Gros Lambert ; M^r Henri Vandewalle

Résumé : La perception de l'effort représente un processus psycho-physiologique complexe basé sur l'intégration individuelle de sensations et de perceptions variées d'effort et

de stress causées par le travail physique et ayant différentes valeurs subjectives. Plusieurs échelles permettent une mesure valide et reproductible de la perception de l'effort. Cependant, il a été rapporté que les valeurs perceptives peuvent être influencées par des facteurs physiologiques, psychologiques, sociologiques et environnementaux. De ce fait, les objectifs principaux de ce travail étaient de déterminer 1/ l'influence d'un travail cardio-respiratoire et musculaire supplémentaires induit par les premiers paliers d'un exercice progressif continu sur les cotations de la perception de l'effort et les estimations du temps limite (RPE et ETL, respectivement) ; 2/ l'influence de la consigne et de la longueur (*i.e.*, la distance ou la durée) de course attendues sur les valeurs perceptives ; 3/ l'impact du type d'exercice (*i.e.*, continu ou intermittent) sur la perception de l'effort afin de prescrire un programme de réhabilitation à l'effort, basé sur le type d'exercice le mieux perçu, chez des femmes obèses avec ou sans diabète de type 2. Les principaux résultats de ces études montraient que 1/ les cyclistes arrivaient à faire abstraction de la fatigue causée par les premiers paliers d'un exercice progressif lors de l'évaluation de leur effort ; 2/ la consigne et son expression (*i.e.*, la distance ou la durée) n'affectaient pas significativement les valeurs de RPE et d'ETL ; 3/ les patients obèses avec ou sans diabète de type 2 percevaient l'effort comme étant moins pénible lors de l'exercice intermittent, et un programme de réentraînement basé sur ce type d'exercice était bénéfique pour ces sujets.

Mots clés : Validité, Stratégies d'association et de dissociation, Téléoanticipation, Préférence perceptive, Exercice en créneau, Adaptations physiologiques à l'entraînement.

HDR



✉ **Georges BAQUET**

✉ georges.baquet@univ-lille2.fr

Activité physique, entraînement aérobie et condition physique chez l'enfant et l'adolescent.

Lundi 2 juillet à 14h, Faculté des Sciences du Sport et de l'EP de l'Université de Lille 2.

Jury: Rapporteur : DUCHE Pascale (PU, Univ Blaise Pascale); VANPRAAGH Emmanuel (PU, Univ. Blaise Pascale); Rapporteur : OBERT Philippe (PU, Univ. d'Avignon); GOTTRAND Frederic (PU-PH, CHRU Lille); Rapporteur : DELAMARCHE Paul (PU, Univ. Rennes 2); LENSEL-CORBEIL Ghislaine (PU, Univ. Lille2); STRATTON Gareth (Professor of paediatric Exercise Science, Research Institute for Sport and Exercise Science, Liverpool John Moores University).

Résumé: Lors de mon DEA et de ma thèse, mes recherches ont porté d'une part sur la mesure des aptitudes aérobies chez les enfants et les adolescents en milieu scolaire et sur les effets de l'entraînement aérobie sur la condition physique, et plus particulièrement sur sa dimension cardiorespiratoire. Il s'agissait de mieux comprendre la spécificité des adaptations cardiorespiratoires et métaboliques des enfants à l'exercice et de proposer des séances d'éducation physique et sportive, sollicitant la fonction cardiorespiratoire des adolescents à un niveau suffisant, pour répondre aux recommandations internationales en termes de santé et de performance

Actuellement, nous nous intéressons d'une part aux performances aérobies et anaérobies lors d'exercices intermittents brefs à haute intensité et d'autre part aux relations entre le niveau d'activité physique et le niveau de condition physique, chez l'enfant et l'adolescent. Les recherches sont menées afin de mieux comprendre la spécificité des adaptations cardiorespiratoires et

métaboliques des enfants à l'exercice et à l'entraînement et de déterminer les interactions entre habitudes de vie, activité physique habituelle et qualités physiques des enfants. Dans la majorité des cas, les études sont réalisées sur le terrain au moyen de tests simples d'évaluation des qualités physiques (les tests de la batterie EUROFIT notamment), en utilisant des analyseurs portables (mesure des paramètres cardiorespiratoires) ou en utilisant des accéléromètres (activité physique).

Mots clés: Exercice intermittent/Activité Physique/Condition Physique/Enfant/Tests de terrain

Livres & vidéo



3 nouveaux ouvrages dans la collection : L'Essentiel en sciences du sport (Collection dirigée par Patrick Laure et Guillaume Millet)

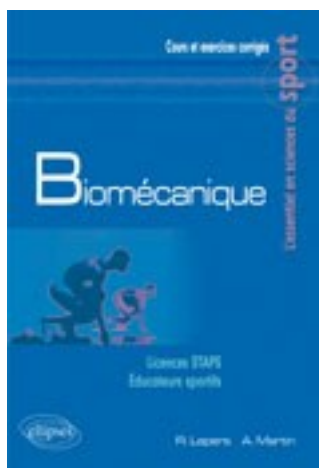
Cette collection a pour objectif de fournir l'essentiel des connaissances à acquérir en sciences du sport. Les différents ouvrages thématiques, rédigés par des experts, sont présentés de façon simple, claire et rigoureuse. Dans chaque discipline, ils exposent les connaissances actuelles et proposent des questions de réflexion commentées ou des exercices corrigés. Trois nouveaux ouvrages viennent de paraître, ce qui porte à 10 le nombre de livres disponibles dans la collection

Renseignements sur <http://www.editions-ellipses.fr/collection2.asp?identite=299>

1) Biomécanique

**Lepers Romuald,
Martin Alain**

978-2-7298-2379-5
14,5 x 21 cm
208 pages
19,50 €



Public

- Étudiants en licence STAPS (L1-L2-L3)
- Étudiants en formation d'éducateur sportif
- Éducateurs sportifs et entraîneurs

Objectifs

- Acquérir les connaissances de base en biomécanique (cinématique et dynamique)
- Se préparer efficacement aux épreuves de biomécanique

Contenu

- 5 chapitres
- 31 exercices corrigés
- 130 schémas
- 1 bibliographie

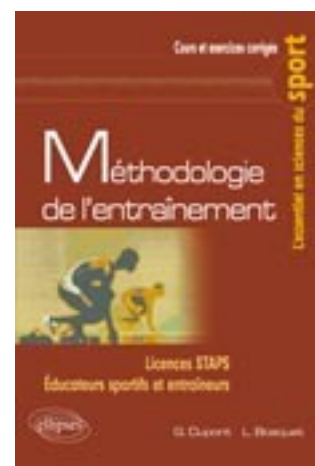
Sommaire

- Statique, postures d'équilibre, forces et moments aux articulations
- Classification des actions musculaires, approche des propriétés mécaniques du muscle
- Cinématique
- Analyse dynamique du geste sportif
- Analyse de la puissance mécanique lors de gestes sportifs

2) Dupont Grégory, Bosquet Laurent

Méthodologie de l'entraînement

978-2-7298-3190-5
14,5 x 21 cm
144 pages
12,50 €



Public

- Étudiants en licence STAPS (L1-L2-L3)
- Enseignants d'éducation physique et sportive
- Étudiants en formation d'éducateur sportif
- Éducateurs sportifs et entraîneurs

Objectifs

- Comprendre et maîtriser les moyens d'optimiser la performance sportive
- Se préparer efficacement aux épreuves de méthodologie de l'entraînement

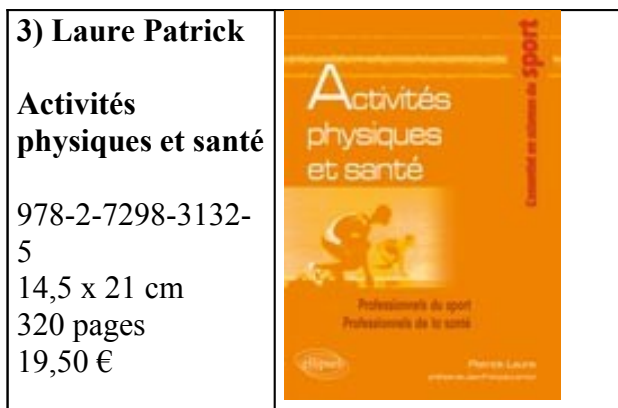
Contenu

- 5 chapitres
- 10 exercices corrigés
- 1 bibliographie
- 1 index

Sommaire

- Les principes généraux
- Méthodes et effets de l'entraînement
- Planification

- Modélisation
- Contrôle et suivi de l'entraînement



Public

- Professionnels susceptibles de conseiller ou de prescrire une activité physique à des fins de santé : médecins (pédiatres, généralistes, etc.), sages-femmes
- Professionnels du sport confrontés à des personnes atteintes de pathologie chronique : éducateurs sportifs et enseignants d'EPS
- Diététiciens et spécialistes en promotion de la santé
- Étudiants en Licence et Master STAPS

Objectifs

- Connaître les méthodes d'évaluation de l'activité physique
- Comprendre l'intérêt de l'activité physique comme outil thérapeutique dans certaines pathologies (maladies cardiovasculaires, diabète, obésité, cancers, etc.)
- Appréhender l'activité physique régulière comme outil de prévention à la survenue de certaines maladies, et d'amélioration de l'espérance et de la qualité de vie
- Réussir à inciter une personne à pratiquer une activité physique

Contenu

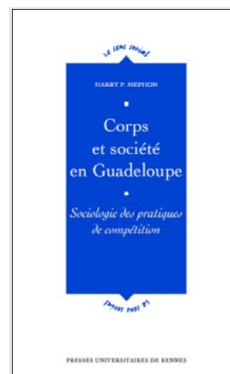
- 7 chapitres
- 1 glossaire
- 1 index
- 1 bibliographie succincte
- 1 bibliographie détaillée téléchargeable sur www.editions-ellipses.fr

Sommaire

- Généralités
- Évaluation de l'activité physique d'une personne

- Pathologies avérées et activité physique
- Prévention et activité physique
- Dangers de l'activité physique, éléments pour leur maîtrise
- Engagement durable dans une activité physique
- Éléments de conseil en activité physique

Mais aussi :



Corps et société en Guadeloupe Sociologie des pratiques de compétition de Harry P. Mephon

Collection Le Sens Social

ISBN 978-2-7535-0380-9

15 x 24 cm

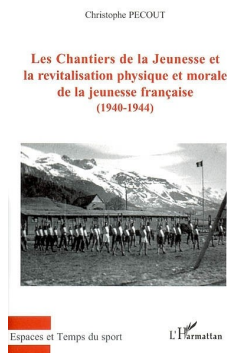
398 pages

21€. (Frais de port gratuits en France métropolitaine - 5,40€)

www.pur-editions.fr

De manière générale, les catégories pour penser les pratiques corporelles et sportives invitent à la perception d'un univers consensuel qui échappe aux aléas du monde social ordinaire. Ce livre opère une rupture, tout d'abord en fondant rigoureusement les rapports des activités corporelles avec les autres pratiques économiques, politiques et culturelles, ensuite en les enracinant dans une histoire de longue durée. Ainsi, il ne s'agit plus de situer le fait sportif dans l'histoire supposée connue de la Guadeloupe mais de la repenser dans sa globalité à travers le prisme des pratiques corporelles. Le fait de privilégier le corps comme entrée pour étudier les rapports sociaux éclaire l'histoire d'une société d'abord soumise avec l'esclavagisme aux pires formes d'asservissements corporels. L'étude des formes d'une culture incorporée permet de

comprendre les rapports de domination mais aussi les résistances et les révoltes qu'ils suscitent. La genèse des pratiques sportives fonde les liens entre trois espaces de réalité historiquement constitués par celui de la culture somatique et respectivement par ceux du sport de masse et du sport de haut niveau. Par un retournement de sens, le corps outil de domination devient par l'excellence des champions guadeloupéens le moyen le plus visible d'une affirmation identitaire confrontée aux rapports de force établis par la métropole.



Les chantiers de la jeunesse et la revitalisation physique et morale de la jeunesse française (1940-1944)

[Christophe Pecout](#)
[Espaces et Temps du Sport](#)
[EDUCATION HISTOIRE SPORT](#)

Lorsqu'en juillet 1940 naissent les Chantiers de la Jeunesse, ceux-ci doivent répondre à l'enjeu éducatif majeur du gouvernement de Vichy: la revitalisation de la jeunesse française. S'influençant d'une multitude de pratiques pédagogiques, les Chantiers de la Jeunesse propagent toute la thématique de la Révolution Nationale. Quelles ont alors été les caractéristiques idéologiques et éducatives des Chantiers? Comment s'est matérialisée concrètement cette revitalisation physique et morale?

ISBN : 978-2-296-02578-3 • avril 2007 • 274 pages

Prix éditeur : 24 € / 157 FF

http://www.editions-harmattan.fr/index.asp?navig=catalogue&obj=numero&no_revue=&no=23493

Divers

- **La lettre d'information de la cellule de veille scientifique et technologique de l'INRP**

L'Institut national de recherche pédagogique publie dans sa lettre d'information de mars 2007 une analyse sur "les politiques de l'orientation scolaire et professionnelle".

<http://www.inrp.fr/vst/LettreVST/mars2007.htm>

- **Ministère de la Santé et des Solidarités**

Installation de l'Observatoire national sur la formation, la recherche et l'innovation sur le handicap

http://www.premier-ministre.gouv.fr/information/actualites_20/un_observatoire_pour_changer_58140.html

- **La revue scientifique Nature publie un article sur les élections présidentielles et la recherche en France**



Au menu : interview sur les projets respectifs de Royal Sarkozy & Bayrou pour la recherche et interviews de divers chercheurs français : P.Chambon, E.Brézin, M. Corrigan, A. Trautman, A. Choulika, P.Froguel, W. Rutherford, B. Monthubert.

<http://www.nature.com/nature/journal/v446/n7138/index.html>

- **Crise des vocations scientifiques**

Le Haut conseil de la Science et de la Technologie (HCST) s'est attaché à déterminer les causes majeures de la désaffection des jeunes pour les études scientifiques en les recherchant à deux niveaux : d'une part, celui de l'attractivité de la science pour les jeunes, et d'autre part celui de l'attractivité des études supérieures et des carrières scientifiques

<http://160.92.130.199/conseil/hcst/avisvocation.pdf>

- **Dernières nouvelles de l'Europe**

- Journée d'information sur le 7ème programme cadre (PCRD) et ses opportunités organisée par le Ministère chargé de la recherche le 7 juin de 10h à 18h au Salon européen de la recherche et de l'innovation - Porte de Versailles à Paris. Cette journée sera également l'occasion d'échanges avec les points de contacts nationaux (PCN) présents.

[En savoir plus](#)

- [Présidence allemande](#) : "Pour la promotion des jeunes chercheurs européens"

[En savoir plus](#)

- **"Guide d'organisation et de fonctionnement d'un comité sectoriel" de l'ANR**

Les comités sectoriels font parti d'un dispositif de l'Agence nationale de la recherche réunissant principalement des scientifiques chargés de contribuer par des propositions à éclairer la programmation de l'Agence. Ce guide explique l'organisation et le fonctionnement de ces comités.

[Télécharger le guide](#) (format pdf)

- **La revue "Sciences et Technologies pour le Handicap" est maintenant lancée.**

La première édition va paraître au cours du mois de juin. Dès à présent nous vous sollicitons pour obtenir des papiers afin d'alimenter les numéros suivants. Dans l'immédiat deux numéros sont prévus annuellement, la procédure de lecture étant assez longue je vous propose de soumettre vos textes rapidement aux responsables des thèmes. Si le contenu de votre proposition n'entre dans aucun thème mais que vous estimez qu'il peut intéresser les lecteurs vous pouvez directement me les transmettre.

Nadine VIGOUROUX

IRIT

Université Paul Sabatier

118 Route de Narbonne

31062 TOULOUSE CEDEX 9

<mailto:vigourou@irit.fr>

- **Où obtenir de l'aide pour monter un projet européen dans le programme « PEOPLE » ?**

Le programme «People» permet de financer la mobilité des chercheurs en Europe, aussi bien au niveau individuel (bourses pour les chercheurs expérimentés) qu'au niveau des réseaux de laboratoires (recrutant des doctorants et post-docs). Pour ces derniers, le montage d'une proposition peut s'avérer assez difficile. La note suivante vise à présenter les possibilités d'aides et de conseils. [\[Lire la suite de la note CLORA\]](#).

- **Doctoriales de l'Université Paris-Sud**

Par Béatrix Piredda, Comité d'organisation des Doctoriales de Paris-Sud 11 L'université Paris Sud 11 organise du 11 au 15 juin 2007 un séminaire, les Doctoriales, soutenu par le Ministère de la recherche et la région Ile de France, destiné à promouvoir l'insertion

professionnelle des doctorants. L'objectif principal est de "transformer" les futurs docteurs en professionnels entrepreneurs, ouverts sur le monde économique. Les Doctoriales doivent provoquer un "choc" : démystifier l'entreprise et faire prendre conscience aux doctorants des qualités, des atouts et du potentiel qu'ils lui offrent. A la suite de ce séminaire, les futurs docteurs savent valoriser leurs compétences dans un langage adapté aux entreprises et à leurs besoins. Ils doivent pouvoir construire un projet professionnel tourné vers la sphère économique. Il ne s'agit ni de tourisme technologique ni de prospection pour une embauche mais de donner au doctorant l'occasion de rencontrer des professionnels sur leur lieu de travail. Ce qui est important c'est de découvrir la vie d'une entreprise à travers ses contraintes, ses marchés, son organisation, ses défis, ses facteurs humains, ses relations avec les clients et fournisseurs. Il est important également de connaître la façon dont se construisent les carrières et la variété des rôles que peuvent tenir des ingénieurs formés par la recherche. Le but de cette phase est de permettre au doctorant de concrétiser et de personnaliser sa perception de l'entreprise en imaginant quelle place pourrait être la sienne. Cette visite aura lieu le mercredi après-midi du 13 juin. Si vous pensez pouvoir organiser une telle visite dans votre entreprise, merci de bien vouloir contacter Béatrix Piredda - tel : 01 69 15 68 71 - fax 01 69 15 55 92 - doctoriales@u-psud.fr